



ДІАГНОСТИКА АКТУАЛЬНОГО СТАНУ ТА ПЕРЕДУМОВ РОЗВИТКУ

ЛІТИНСЬКОЇ
СЕЛИЩНОЇ
ТЕРИТОРІАЛЬНОЇ
ГРОМАДИ

ТРАВЕНЬ – ЛИПЕНЬ 2021 РОКУ
(АКТУАЛІЗАЦІЯ – ЖОВТЕНЬ
2021 РОКУ)

Зміст

1. Загальна характеристика громади.....	4
1.1 Географічне розташування	4
1.2 Містобудівна документація	5
1.3 Природні ресурси	5
1.4 Історія і генезис виникнення громади	6
2. Населення громади і громадська активність	9
2.1 Структура та динаміка населення громади	9
2.2 Громадська активність мешканців та роль релігійних спільнот	12
2.3 Місцеві інформаційні ресурси та медіа.....	14
3. Економічна ситуація в громаді та зайнятість населення	15
4. Стан навколишнього і культурного середовища	18
4.1 Загальна оцінка стану навколишнього середовища	18
4.2 Природні пам'ятки громади	18
4.3 Історико-культурні пам'ятки громади	18
5. Фінансовий стан та бюджетні показники громади	20
5.1 Бюджетні показники громади 2020 року.....	20
5.2 Бюджетні показники громади 2021 року.....	22
6. Орган самоврядування, його структура і надані послуги.....	25
6.1. Виконавчий орган (адміністрація) і рада громади	25
6.2 Міжнародна співпраця.....	26
7. Стан інфраструктури та комунальних послуг	28
7.1 Дороги та навколдорожня інфраструктура.....	28
7.2 Місцевий транспорт.....	29
7.3 Послуги зв'язку на території громади	29
7.4 Поводження з твердими побутовими відходами.....	30
7.5 Водопровідні і каналізаційні мережі.....	30
7.6 Електропостачання і тепlopостачання.....	31
7.7 Комунальні підприємства у сфері житлово-комунального господарства	31
8. Суспільна інфраструктура та послуги.....	33
8.1 Освіта	33
8.2 Культура	39
8.3 Спорт і активний відпочинок.....	43
8.4 Охорона здоров'я	46
8.5 Соціальна допомога	52
8.6 Громадська безпека	53

9. Потреби і потенціали громади	55
9.1 Найбільш важливі проблеми і потреби громади і її жителів	55
9.2 Місцеві потенціали	56

1. Загальна характеристика громади

1.1 Географічне розташування

Літинська селищна територіальна громада (далі - Літинська ТГ) розташована у північно-західній частині Вінницької області та межує з Жмеринською, Калинівською, Хмельницькою, Якушинецькою територіальною громадою Вінницької області та Деражнянською, Летичівською територіальними громадами Хмельницької області. Адміністративний центр смт. Літин знаходиться на відстані 32 км. до обласного центру м. Вінниця, 270 км. до столиці України м. Київ, 117 км. до міста Могилів-Подільський та кордону з Республікою Молдова, 1102 км. до міста побратима Вольштин, Республіки Польща. Відстань до найближчого аеропорту «Гавришівка» складає 46 км, до Міжнародного аеропорту «Бориспіль» – 282 км. Відстань до м. Одеса та морського порту – 466 км.

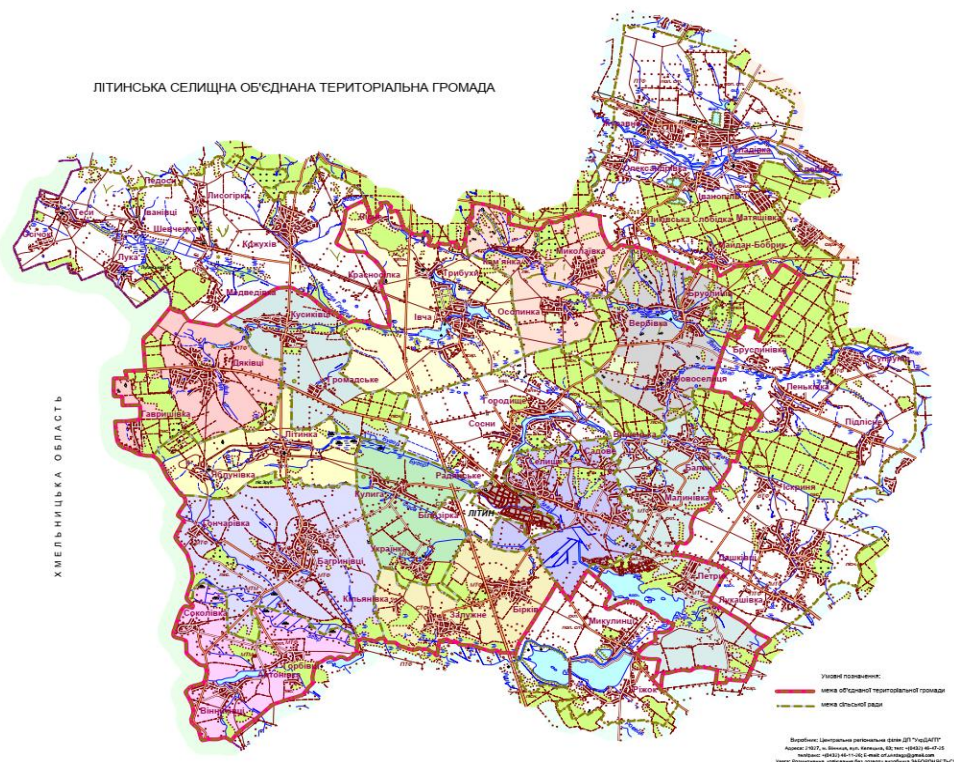


Рис. 1. Карта Літинської селищної територіальної громади

Через Літинську ТГ проходить автомагістраль державного значення М-12 «Стрий – Тернопіль – Кропивницький – Знам'янка». Дорожня мережа включає комунальні дороги, дороги обласного значення О-02-11-01 Літин-Микулинці- Некрасове, О-02-11-02 Літин-Бірків, О-02-11-05 Горбівці-Лисогірка- Кармелюкове, О-02-11-06 Бруслинів-Стрижавка та 17 доріг районного значення.

До складу Літинської ТГ увійшли 36 населених пунктів: адміністративний центр смт. Літин, села Багринівці, Гончарівка, Бірків, Залужне, Кільянівка, Бруслинів, Вербівка, Новоселиця, Антонівка, Вінниківці, Горбівці, Соколівка, Громадське, Кусиківці, Гавришівка, Дяківці, Івча, Трибухи, Кулига, Українка, Літинка, Яблунівка, Балин, Вишенька, Малинівка, Петрик, Кам'янка, Миколаївка, Осолінка, Садове, Селище, Білозірка, Городище, Літинські Хутори, Сосни, з адміністративним центром у смт Літин, Вінницького району, Вінницької області.

1.2 Містобудівна документація

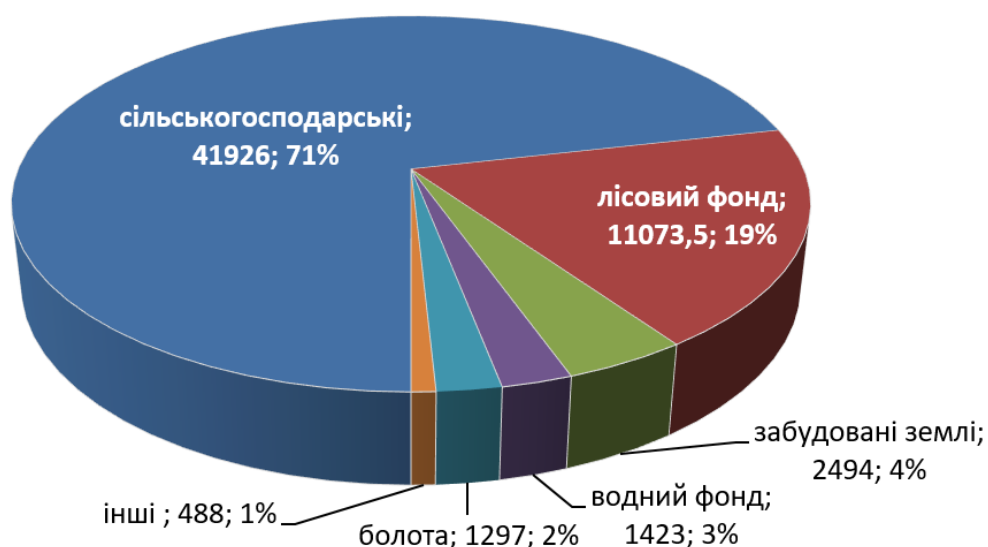
До містобудівної документації Літинської селищної ради входять раніше затверджені (в розрізі окремих громад та населених пунктів, що увійшли до складу актуальної громади) текстові та графічні матеріали з питань регулювання планування, забудови та іншого використання територій: генеральні плани забудови, плани зонування території населених пунктів та детальні плани території.

На даний час 34 генеральних плани населених пунктів громади були виготовлені в період 1968-1990 рр., 2 комплекти документації оновлені та затвердженні 2019-2020 рр. Наявна містобудівна документація в повному обсязі не дає можливості визначати основні принципи і напрямки планувальної організації та функціонального призначення території, формування системи громадського обслуговування населення, організації вулично-дорожньої та транспортної мережі, інженерного обладнання, інженерної підготовки і благоустрою, цивільного захисту території та населення від небезпечних природних і техногенних процесів, охорони навколишнього природного середовища, охорони та збереження культурної спадщини та традиційного характеру середовища історичних населених пунктів, а також послідовність реалізації рішень, у тому числі етапність освоєння території: оскільки змінилися чинні норми та стандарти, вимоги до планування та забудови територій населених пунктів.

Існує велика потреба в оновленні та виготовленні містобудівної документації: генеральних планів, планів зонування території, комплексного плану просторового розвитку території Літинської селищної територіальної громади, що створить передумови для подальшого цілісного розвитку територіальної громади.

1.3 Природні ресурси

Площа Літинської ТГ становить 587² км. Земельний фонд Літинської ТГ всього складає 58701,5 га. Детальна структура земельного фонду наведена на Діаграмі 1.



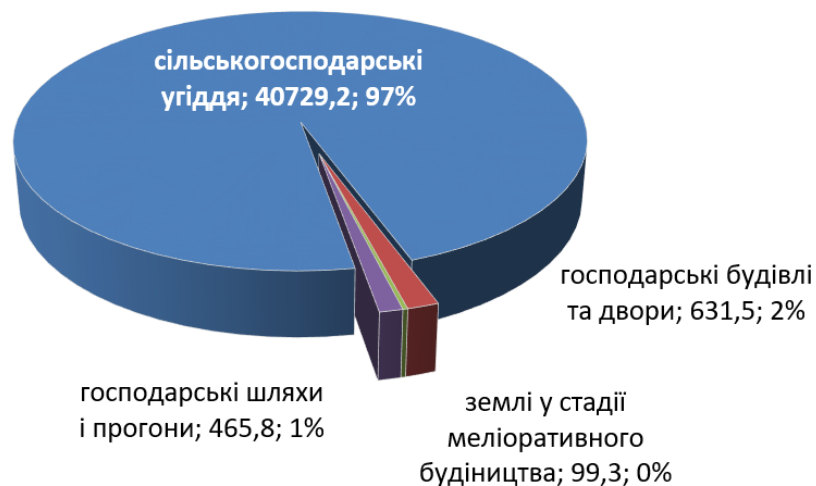
Діаграма 1. Структура земельного фонду Літинської ТГ

Як видно з діаграми, основну частину земельного фонду громади складають землі сільськогосподарського призначення (71%), і тому саме розвиток сільського господарства і підвищення його ефективності є першочерговим потенціалом громади. В той же час, варто відзначити значну частину лісів (19%), що є більшими показниками за середні по країні, та 3% водних об'єктів. Ці складові створюють додатковий потенціал громади в сфері відпочинку, рекреації та туризму.

Загальна площа земель сільськогосподарського призначення становить 41925,7 га, у т.ч.:

- сільськогосподарські угіддя 40729,2 га.:

- рілля – 32109,6 га.;
- перелоги – 344,7 га.;
- пасовища – 5928,8 га.;
- сіножаті – 1436,9 га.;
- багаторічні насадження – 909,9 га.



Діаграма 2. Використання сільськогосподарських земель Літинської ТГ

Клімат помірно-континентальний, сприятливий для вирощування багатьох сільськогосподарських культур, з м'якою зимою і теплим літом. Середня температура повітря найтеплішого місяця - липня +18-20⁰С, найхолоднішого - січня 4-6⁰С морозу. Переважає сонячна погода з помірною вологістю та слабкими вітрами. Середні річні суми опадів становлять 590-650 мм. В холодний період року (листопад-березень) випадає 155-205 мм, в теплий період року 435-445 мм опадів. Такі кліматичні умови сприятливі для землеробства та розвитку сільського господарства.

Водні ресурси - на території Літинської ТГ протікають річки Бугер, Згар, а також на території громади знаходиться більше 140 водних об'єктів.

Корисні копалини - на території Літинської ТГ розвіданий кар'єр гранітів с. Малинівка та розвідані родовища гранітів та чорнокітів с. Селище. Крім цього на території громади налічується 41926 га земель сільськогосподарського призначення з вмістом гумусу від 2,4 до 3,6%.

1.4 Історія і генезис виникнення громади **Історична довідка**

Перша писемна згадка про Літин датується 20 червня 1391 року у грамоті Федора Коріатовича - господаря Подільської землі. Оригінал грамоти, написаний на пергаменті, зберігається в Національному історичному архіві Білорусі (місто Мінськ). Пізніше Літин згадується у грамоті князя Свидригайла від 21 травня 1431 року, коли ці порубіжні між Польщею та Литвою землі стали власністю брацлавського шляхтича Олександра Кмитича (Кмита). Походження назви селища пов'язане з початком колонізації Поділля Литвою. Дослідники вважають, що назва Літин походить від кореня «лит», який лежить в основі географічної назви «Литва» (означає - волога, заболочена країна).

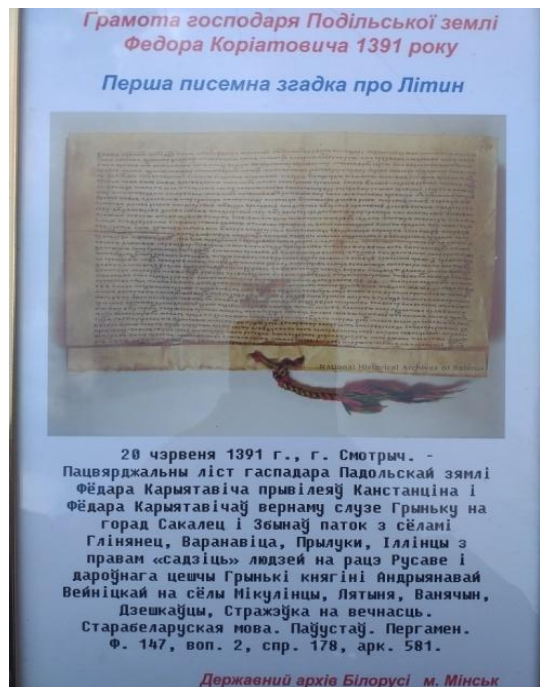


Рис.2 Фото фрагменту першої писемної згадки про містечко Літин

Входження Літина з навколишніми територіями до різних володінь на історичному шляху подібне до ситуації пов'язаної з більшою частиною Поділля. В цій послідовності відзначаємо належність містечка до Подільського князівства у 1363 – 1393 роках, згодом – до Великого князівства Литовського (в цей період у 1566 році Літин набуває статусу центру староства). З моменту утворення Речі Посполитої з 1569 року Літин є складовою Брацлавського воєводства. В 1578 році польський король Стефан Баторій дарував Літину різні привілеї і Магдебурзьке право за особистою грамотою тодішньому орендатору Літина Станіславу Лашу. За цим правом місто отримало самоврядування і власне судочинство. За часів Гетьманщини Літин входить до складу Кальницького (Вінницького) полку. З 1672 по 1699 рік – під турецькою владою. За Бучацьким трактатом (1672р.) армія турецького султана Магомета IV заволоділа Поділлям. Брацлавщину, до якої входив і Літин, султан віддав своєму союзнику Петру Дорошенку.

За другим поділом Польщі 1793р. Поділля було приєднане до українських земель, які увійшли до складу Російської імперії. Своім указом від 13 квітня 1793р. Катерина II утворила Брацлавське намісництво з центром у місті Вінниця. У царському указі від 22 травня 1795р. сказано що Брацлавське намісництво утворити на основі установ про губернії, створивши його з тринадцяти округів, в тому числі Літинського, для чого казенне містечко Літин затвердити повітовим містом. Першим Літинським городничим був призначений Іван Олександрович Корф. Тоді ж Літин отримав свій герб. У 1797р. Брацлавське і Подільське намісництва були об'єднані в Подільську губернію із центром у Кам'янці-Подільському. В 1804 р. відбувся поділ губернії на 12 повітів, серед яких і Літинський повіт, що в свою чергу ділився на 12 волостей. Такий поділ існував до 1922 року.

В такому статусі Літин перебував і після падіння Російської імперії за часів Української Народної Республіки, Української держави. Формуючи власну адміністративно-територіальну систему, більшовицька влада на засіданні президії Подільського губернського виконавчого комітету 9 жовтня 1922 року віднесла до категорії міст низку населених пунктів, зокрема, Літин.

З утворенням 7 березня 1923 року Літинського району Вінницької округи місто Літин стає центром однойменного району. У 1925 році Літин втрачає статус міста і стає селищем міського типу. 2 вересня 1925 року на засіданні президії Вінницького окружного

виконавчого комітету утворено мережу сільських та селищних рад, зокрема, Літинську селищну раду у селищі міського типу Літин.

«Вогняним смерчем» прокотилась літинською землею Друга світова війна 1939-1945 років. З 17 липня 1941 року по 20 березня 1944 року Літин був окупований нацистами. Населений пункт було віднесено до гебіту Літин (Жмеринка, Літин, Хмільник) у складі генерального округу «Житомир» рейхкомісаріату «Україна». В Літині в період окупації діяла Літинська міська управа. Після вигнання радянськими військами нацистських окупантів 20 березня 1944 року відновлено довоєнну систему адміністративно-територіального устрою. За селищем міського типу Літин зберігається статус районного центру Літинського району з перервою від 30 грудня 1962 року по 3 грудня 1966 року, коли Літинський район було розформовано, а його територію віднесено до Калинівського, а згодом до Вінницького районів.

З відновленням Україною незалежності після 24 серпня 1991 року та прийняттям Конституції України 28 червня 1996 року в Україні залишився чинним радянський адміністративно-територіальний устрій. Відповідно, Літинська селищна рада з центром у смт. Літин стала складовою системи місцевого самоврядування.

Генезис виникнення громади

В 2018 році відповідно до Закону України «Про добровільне об'єднання громад» Рішенням 26 сесії 7 скликання від 12 жовтня 2018 року №566 «Про добровільне об'єднання громад» було створено першу об'єднану громаду на теренах Літинського району, до якої увійшли громади сіл Селище і Садове Селищанської сільської ради та смт. Літин.

Відповідно до розпорядження Кабінету Міністрів України від 12 червня 2020 року № 707-р «Про визначення адміністративних центрів та затвердження територій територіальних громад Вінницької області» до Літинської селищної територіальної громади увійшли території смт. Літин та сільських рад: Багриновецька, Бірківська, Бруслинівська, Горбовецька, Громадська, Дяковецька, Івчанська, Кулизька, Літинецька, Малинівська, Осолинська, Селищенська, Соснівська.

Відповідно до Постанови Верховної Ради від 17.07.2020 № 807-ІХ «Про утворення та ліквідацію районів» Літинський район було ліквідовано, а Літинська селищна територіальна громада увійшла до складу Вінницького району. 25 жовтня 2020 року в Україні відбулись вибори відповідно до проведених змін територіально-адміністративного устрою.

За результатами проведених виборів 26 листопада 2020 року розпочали свої повноваження депутати Літинської селищної ради 8 скликання та приступив до повноважень Літинський селищний голова Бичок Анатолій Іванович.

2. Населення громади і громадська активність

2.1 Структура та динаміка населення громади

Загальна кількість населення Літинської громади становить 22828 осіб, у тому числі смт. Літин 6652 осіб та сільське населення 16176 осіб. Фактично, відповідно до зібраної старостами інформації, станом на 01.05.2021 року в громаді проживає 23722 осіб. Деталі наведені у Таблиці 1.

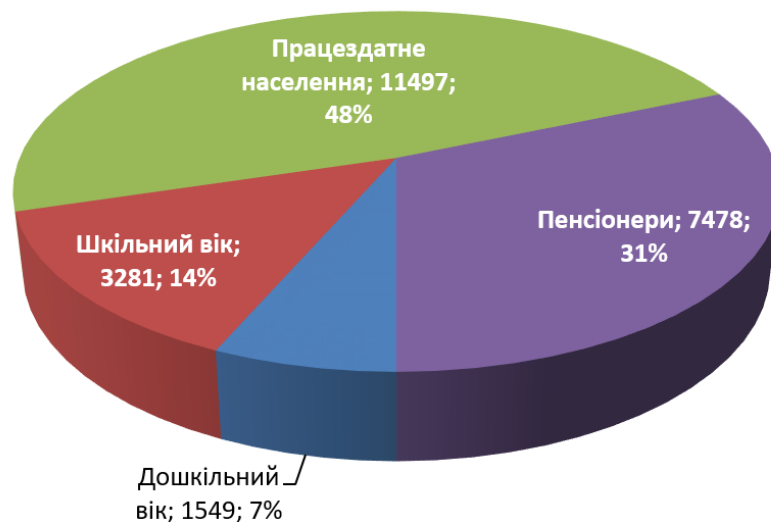
Наразі у громаді існує проблема достовірного підрахунку населення через те, що частина населення прописані в населених пунктах громади, а фактично проживають в інших містах України або за кордоном.

Таблиця 1

Населенні пункти громади та фактична чисельність жителів станом на 01.05.2021р.

№	Назва	Кількість мешканців	Всього по старостинських округах
Селищанський старостинський округ			4321
1	с. Селище	1574	
2	с. Садове	689	
3	с. Вишенька	141	
4	с. Малинівка	660	
5	с. Балин	504	
6	с. Петрик	753	
Багринівцівський старостинський округ			2053
7	с. Багринівці	1501	
8	с. Гончарівка	72	
9	с. Горбівці	244	
10	с. Вінниківці	164	
11	с. Антонівка	14	
12	с. Соколівка	58	
Бірківський старостинський округ			1141
13	с. Бірків	552	
14	с. Залужне	157	
15	с. Кільянівка	26	
16	с. Кулига	298	
17	с. Українка	108	
Соснівський старостинський округ			3547
18	с. Сосни	882	
19	с. Городище	1040	
20	с. Білозірка	75	
21	с. Літинські хутори	369	
22	с. Івча	837	
23	с. Трибухи	344	
Бруслинівський старостинський округ			2396
24	с. Бруслинів	880	
25	с. Вербівка	373	

26	с. Новоселиця	320	
27	с. Осолінка	387	
28	с. Кам'янка	90	
29	с. Миколаївка	346	
Громадський старостинський округ			2464
30	с. Громадське	401	
31	с. Дяківці	967	
32	с. Кусиківці	342	
33	с. Гавришівка	90	
34	с. Літинка	603	
35	с. Яблунівка	61	
36	смт.Літин	7800	7800
	Всього:	23722	23722



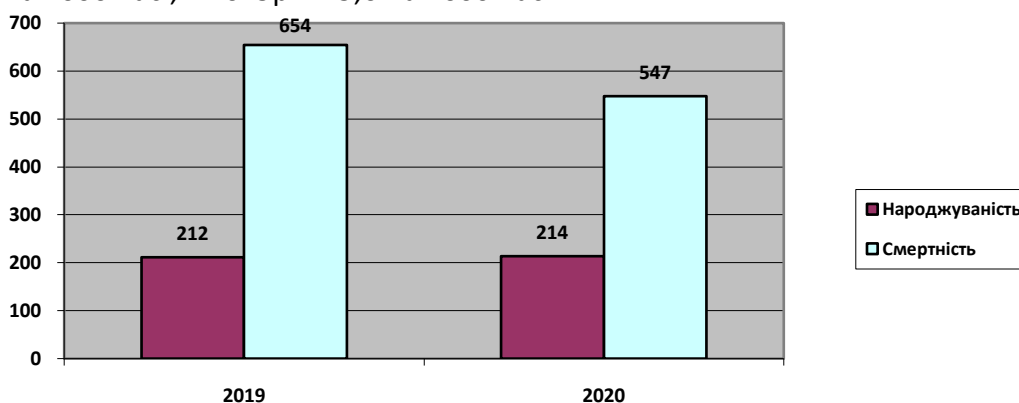
Діаграма 3. Вікова структура населення Літинської ТГ

В структурі населення Літинської громади найбільша частка – це мешканці працездатного віку - 48% (при середньому показнику по країні 58,9%). Мешканців молодше працездатного віку всього по громаді 21% (при середньому по країні 17,7%), а мешканців старше працездатного віку – 31% (при середньому по країні 23,4%). Як бачимо, в громаді існує серйозна диспропорцію структури населення, в якій частка мешканців молодше працездатного віку та особливо – старше працездатного віку є більшою, ніж середні показники по країні. В той же час, частка мешканців працездатного віку значно нижча (-10% від середнього показника). Такі дані зумовлені достатньо високими рівнями трудової міграції (як місцевої – в обласний центр, так і зовнішньої – за кордон), так і проживанням в громаді значної частини пенсіонерів (військова частина, установа відбуття покарань і т.і.)

На території Літинської селищної ради проживає 7,5 тисяч пенсіонерів, 74 сім'ї, які є внутрішньо переміщеними особами; 427 осіб, які постраждали від домашнього насильства та насильства за ознакою статі; 945 осіб з інвалідністю, з них - 160 дітей; 238 багатодітних сімей, 738 дітей з багатодітних сімей, 236 сімей учасників бойових дій організації об'єднаних сил.

Переважна більшість населення ідентифікує себе, як українці. Конфлікти на етнічному ґрунті відсутні. Внутрішньо переміщені особи інтегрувалися в суспільне життя громади – переважно працевлаштовані, отримують соціальну допомогу, економічно активні, беруть участь в громадському житті.

Демографічна ситуація в громаді упродовж останніх років характеризується від'ємним природнім приростом населення (за винятком адміністративного центру смт. Літин, де демографічна ситуація стабільна). За 2020р. народились - 214 дитини, за 2019 рік - 212 дитини. Показник народжуваності склав 6,3 на 1000 населення, в 2019р, - 6,2 на 1000 населення. Померло у 2020р. - 547 осіб, в 2019р. - 654 особи. Показник смертності склав 16,2 на 1000 нас., в 2019р. - 19,0 на 1000 нас.



Діаграма 4. Природній приріст населення Літинської ТГ за 2019-2020 роки

Для Літинської ТГ, як і для всієї України, є поширеним явище внутрішньої та зовнішньої міграції. Будь-які статистичні чи кількісні дані у громаді наразі відсутні, але поширеність явища трудової міграції підтверджується учасниками робочої групи.

Все частіше причиною трудової міграції є зменшення кількості робочих місць в сільському господарстві через інтенсифікацію виробництва - зважаючи на те, що діючі підприємства та фермерські господарства у своїй діяльності використовують високотехнологічні устаткування та механізми, які не потребують великої кількості робочої сили, частина працездатного населення змушена шукати роботу в обласному центрі м.Вінниця та у столиці України м. Київ.

З 2015 року все більш поширена трудова міграція за кордон, яка носить тимчасовий та сезонний характер. Однак трапляюся випадку виїзду закордон на постійне проживання цілими сім'ями. Виїхало 1152 осіб із 23722 проживаючих – відповідно до інформації, наданої старостами в розрізі населених пунктів. Економічна активність заробітчан низька. Бажаючи потребують фінансової підтримки на розвиток власного бізнесу. Молодь готова вкладати в сільськогосподарський бізнес, але стикається з проблемою складності оформлення землі.

Наразі, фінансові програми підтримки бізнесу з місцевого бюджету відсутні, однак існує велика потреба у їх створенні. В громаді триває формування механізму підтримки бізнесу. На 2022 рік заплановано розробку з подальшим впровадженням програми підтримки місцевого підприємництва і малого бізнесу.

За офіційною інформацією наданою Літинською філією Вінницького обласного центру зайнятості протягом 2020 року на обліку у філії перебувало 1800 безробітних осіб. 768 осіб з числа незайнятих громадян було працевлаштовано за направленням служби зайнятості, в тому числі 102 особи, що потребують додаткових соціальних гарантій. Центром зайнятості застосовуються активні методи підтримки безробітних такі, як участь в

оплачуваних громадських роботах - 129 осіб та професійне навчання 121 безробітний.

Фактичне безробіття – більше за офіційне. Сезонне безробіття досить поширене за рахунок працівників сільського господарства та операторів котелень, які працюють лише протягом опалювального сезону. Самозайнятість в основному на селі є формою незначного додаткового заробітку за рахунок реалізації с/г продукції. Тіньові трудові відносини також мають місце на території громади.

2.2 Громадська активність мешканців та роль релігійних спільнот

Рівень громадської активності в громаді можна оцінити наразі як задовільний.

У Літинській ТГ діють **24 громадські організації**, які працюють в різноманітних сферах, але механізми та інструменти, якими вони досягають очікуваних результатів, схожі. Деякі з них потребують вдосконалення на рівні законодавчих ініціатив, інші – віджили себе і є неактивними. Динаміка активності в більшості громадських організаціях зменшується. На даний час формування нових громадських організацій не спостерігається. Наразі досить активно працюють такі громадські організації: Подільський народний університет Культури, Районна організація ветеранів України, Районна рада жінок, Спілка інвалідів війни та Збройних сил України, Літинська районна організація «Спілка ветеранів Афганістану», Літинської районної організації «Спілки юристів України», ГО «Волонтери Літинщини».

Також у Літині активно діє група волонтерів Вінницької громадської організації «Нова Свідомість». Волонтерський рух набрав значних обертів в 2014-2015 роках в період активних бойових дій на Сході України. За період війни волонтерський рух на Літинщині не припиняється, слід відмітити таких волонтерів як Чекотун Любов Олексіївна, Рожанська Надія Василівна та Бояров Олег Анатолійович.

Об'єднання співвласників багатоквартирних будинків, органи самоорганізації населення та інші форми громадської організації відсутні.

У Літинській ТГ діють декілька **волонтерських груп**, які час від часу організовуються різні екологічні акції з прибирання територій. Активність організації заходів невисока.

Окрім цього, слід відзначити ряд громадських ініціатив, які було реалізовано на території громади за останні роки:

- За ініціативи сім'ї Томчуків, підтриманий жителями вулиць Черняхівського та Ватутіна смт. Літин та селищною радою було споруджено дитячий майданчик по вул. Черняхівського. Даний майданчик дуже популярний серед мешканців смт.Літин. Варто відзначити, що до проектів, реалізованих літинчанами, мешканці мають більш шанобливе ставлення.

- Проект із благоустрою парку «Берізки» розпочинався у 2016 році теж з ідей від ініціативної групи. Мешканці підтримали ініціативу та організували акції з прибирання території за участю учнів та жителів сусідніх будинків з парком. А за кошти місцевого бюджету для благоустрою паркової зони були придбані бесідки, лавки та качелі. На сьогодні парк «Берізки» став улюбленим місцем відпочинку літинчан, де можна перепочити та поїсти. Окрім цього, у парку для відпочинку зупиняється транзитний транспорт.

- В 2018 році була створена ініціативна група на чолі із Андрієм Химерою щодо розбудови центрального парку культури і відпочинку. Розпочали роботи із проекту з оновлення арки: всі небайдужі перераховували кошти на матеріали, роботи проводили жителі громади. Далі було здійснено обстеження дерев центральному парку, яке визначило більше сорока дерев, що досягли вікової межі або в аварійному стані та були зрізані. Наступним кроком стала реалізацію проекту Андрія Химери «Центральний парк, що стане перлиною нашого міста!» за рахунок громадського бюджету смт. Літин, який

передбачав озеленення та покращення благоустрою центрального парку міста (загальна вартість 10000,00 грн.). Окрім цього, наступним етапом стала реалізація проекту Літинської селищної ради «Парк сімейного дозвілля» за підтримки третього районного конкурсу проектів та програм розвитку територій громад Літинського району. У рамках проекту виконано облаштування доріжок тротуарною плиткою та встановлено освітлення загальною вартістю – 115000 грн. Останнім етапом громадської ініціативи у 2019 році стала реалізація масштабного проекту "Реконструкція центрального парку культури та відпочинку в смт. Літин" за фінансування Уряд України на суму 1 200 тис. грн. У рамках проекту виготовлено проектно-кошторисну документація та реалізовано усі роботи протягом 2019-2020 років.

28 жовтня 2020 року розпорядженням Літинського селищного голови № 82 затверджено склад та Положення про **Молодіжну раду при Літинській селищній раді**. Це консультативно-дорадчий орган, який активно діє на території громади. З метою залучення молоді до формування молодіжної політики та соціально-культурного розвитку громади спільно з Молодіжною радою проведено ряд тренінгів та неформальних зустрічей, організовано квести та розважальні заходи.

Молодіжною радою спільно з ЛРМГО «Коло», відділом освіти, культури, молоді та спорту Літинської селищної ради, ГО «Право» в рамках проекту "Розбудова соціального капіталу громадських ініціатив в українських регіонах", який проводився Київським Діалогом «Kyiv Dialogue» за фінансової підтримки Міністерства закордонних справ Німеччини у вересні - жовтні 2021 року реалізовано проєкт «Школа молодого лідера у Літинській селищній територіальній громаді». У першому етапі проєкту більше 60 молодих людей з усієї громади пройшли навчання на тему «Психологічні засади ефективної комунікації лідера. Розвиток лідерських якостей». Другий етап проведено для 20 найактивніших (за підсумками анкетування та написання мотиваційного листа), теми тренінгів «Фандрейзинг та написання проєктних заявок», «Міжнародні, всеукраїнські та місцеві програми, проєкти та гранти». Учасники другого етапу мали можливість написати власний міні-проєкт на тему «Молодь змінює світ» та придбати матеріали для реалізації ініціативи на покращення життя у громаді, містечку, селі, школі чи на вулиці, де проживають.

З 2018 року на території Літинської селищної ради, а тепер вже територіальної громади діє **програма «Громадський бюджет»**. Бюджет впровадження громадських ініціатив щороку збільшувався. Так у 2018 році було реалізовано 5 проєктів на загальну суму 50 тис. грн., у 2019 році – 5 проєктів на загальну суму 100 тис. грн., у 2020 році – 5 проєктів на загальну суму 150 тис. грн., у 2021 році – 10 проєктів на загальну суму 500 тис. грн. Найбільшою підтримкою громадян в попередні роки користувалися категорії проєктів, що стосуються дорожньо-транспортної інфраструктури, прибудинкових територій, облаштування дитячих та спортивних майданчиків.

На території Літинської громади функціонує біля 40 релігійних громад різних конфесій. Релігійні спільноти створюються для задоволення релігійних потреб громадян, сповідувати і поширювати свою віру. Духовні лідери мають наміри запровадити церковне навчання в закладах освіти Літина.

В школах викладається курс етики чи християнської етики за вибором учнів та їх батьків. При церквах ПЦУ, УПЦ, Євангельських християн-баптистів та інших релігійних громад функціонують недільні школи де діти мають можливість вивчати Закони Божі, значення церковного богослужіння, формувати правильне відношення до скарбниць православної культури. На базі Дому молитви для всіх народів діє «Літній християнський табір» - це щорічний денний табір для дітей віком від 6 до 15 років, з цікавою програмою,

яка включає в себе: спорт, снєк, рукоділля та багато іншого. Під час функціонування табору діти Літинщини мають можливість спілкуватися з гостями табору, ровесниками із США та Канади та не тільки.

Конфліктів в громаді на релігійному ґрунті немає.

2.3 Місцеві інформаційні ресурси та медіа

У Літинській ТГ є такі основні інформаційні ресурси:

- газета «Літинський вісник»;
- вебсайт Літинської селищної ради (<https://lityn-selrada.com.ua>).

Окрім цього, жителі громади проявляють свою активність у соціальній мережі Фейсбук. Наразі популярними є такі неофіційні групи як «Літинський форум», «Літинська громада», «Літинська ОТГ». Активність мешканців у соціальних мережах проявляється по-різному: хто задоволений послугами - менш активний, незадоволені – активніше критикують ті чи інші новини у коментарях.

Звернення до селищної ради від мешканців надходять через різні канали, як офіційні, так і через соціальні мережі. Переважно змістовні та конкретні звернення надходять офіційно до селищної ради, а критика – через соціальні мережі.

Наразі, існує досить високий рівень довіри до місцевої влади, але в той же час є певний рівень незадоволення мешканців. Часто незадоволення зумовлене політичними чинниками.

3. Економічна ситуація в громаді та зайнятість населення

Економічна ситуація протягом останніх 5 років у громаді погіршилася.

Основа економіки громади формує як малий і середній бізнес, так і великі підприємства. Малий бізнес є основним надавачем комерційних та соціально-побутових послуг населенню, а великі підприємства є виробниками місцевої аграрної і промислової продукції та основним роботодавцем в громаді.

Негативною тенденцією 2020-2021 років стало скорочення економічної активності, передусім малого та середнього бізнесу через поширення пандемії коронавірусу. Карантинні обмеження та тривалий період карантину скоротили активність передусім в сфері туризму, обслуговування та торгівлі і транспорту.

Серед найбільших підприємств Літинської територіальної громади є:

ТОВ «Літинський молочний завод», який виготовляє: сири тверді, напівтверді, сухе молоко та сироватку, масло вершкове, молоко, кефір, ряжанку та йогурти. На підприємстві впроваджена система управління якістю ДСТУ ISO 9001:2009 та система управління безпечністю харчових продуктів ДСТУ ISO 22000:2007. Продукція Літинського молочного заводу занесена в каталог "100 кращих товарів України". Окремі види продукції приймали участь у конкурсах та неодноразово отримували найвищі винагороди за високий рівень якості. У Вінницькій області підприємство має розгалужену мережу торгових точок. Підприємство експортує продукції у такі країни як Литва, Білорусія, Молдова, Казахстан, Китай, Алжир, В'єтнам, Єгипет, Бангладеш та багато інших країн світу.

ТОВ «ВП«Маріо» випускає понад 80 моделей водяних і електричних рушник сушок з нержавіючої труби. Продукція експортується в 19 країнах світу.

Також у громаді випічкою хлібобулочних виробів займається ТОВ «Бонус-У», виробництвом цегли ПВНП «Будініціатива» та ПП «Літинбудматеріали», поліграфією ТОВ Видавництво «Поділля». Окрім цього, варто відмітити ще ряд промислових підприємств: ДП «Підприємство ДКВС України (№ 123)», ТОВ «ДЕВІЕ», ТОВ «Подільський виробничий дім», ТОВ «Грін Енерго Технології».

Основні сфери зайнятості населення громади - торгівля, приватне підприємництво, фермерство, соціальна сфера, особисте селянське господарство.

Зважаючи на те, що діючі підприємства та фермерські господарства у своїй діяльності використовують високотехнологічні устаткування та механізми, які не потребують великої кількості робочої сили, частина працездатного населення змушена шукати роботу в обласному центрі м. Вінниця та у столиці України м. Київ. З 2015 року поширена **трудова міграція** за кордон, яка носить тимчасовий та сезонний характер. Однак трапляюся випадку виїзду закордон на постійне проживання цілими сім'ями. Виїхало 1152 осіб із 23722 проживаючих – відповідно до інформації, наданої старостами в розрізі населених пунктів. Економічна активність заробітчаних низька. Бажаючі потребують фінансової підтримки на розвиток власного бізнесу. Молодь готова вкладати в сільськогосподарський бізнес, але стикається з проблемою складності оформлення землі.

Наразі, фінансові програми підтримки бізнесу з місцевого бюджету відсутні, однак існує велика потреба у їх створенні. В громаді триває формування механізму підтримки бізнесу. На 2022 рік заплановано розробку з подальшим впровадженням програми підтримки місцевого підприємництва і малого бізнесу.

За офіційною інформацією наданою Літинською філією Вінницького обласного центру зайнятості протягом 2020 року на обліку у філії перебувало **1800 безробітних осіб**. 768 осіб з числа незайнятих громадян було працевлаштовано за направленням служби зайнятості, в тому числі 102 особи, що потребують додаткових соціальних гарантій. Центром зайнятості застосовуються активні методи підтримки безробітних такі, як участь в

оплачуваних громадських роботах - 129 осіб та професійне навчання 121 безробітний.

Фактичне безробіття – більше за офіційне. Сезонне безробіття поширене у працівників в сільському господарстві та операторів котелень, які працюють протягом опалювального сезону. Самозайнятість в основному на селі є формою незначного додаткового заробітку за рахунок реалізації с/г продукції. Тіньові трудові відносини також мають місце на території громади.

Проблемою для сфери послуг залишається те, що підприємці офіційно не реєструють свою господарську діяльність. Також критичним залишається питання збору податків з реалізації підакцизних товарів – підприємці декларують низькі рівні продажу (алкоголь, тютюнові вироби та інше), що не відповідає дійсності, або взагалі не оформлюють ліцензії. Проблемою також залишається незаконне самогонуваріння. Ситуація особливо погіршилась після введення мораторій на перевірки.

Одним із потенціалів для економічного розвитку громади є лісопереробна сфера (у громаді велика лісиста частка території), а також переробка сільськогосподарської продукції, яка повинна орієнтуватися на попит та пропозицію.

Таблиця 2

Основні бюджетоформуючі підприємства та роботодавці Літинської ТГ

Назва та код ЄДРПОУ	Надходження до бюджету за 9 місяців 2021 року, тис.грн.	Відсоток від загального надходження до бюджету	Кількість працюючих
Літинська селищна рада та її виконавчі органи	10143,0	13,2%	1311
ТОВ «Літинський мол завод»	5039,6	6,6%	566
ПРАТ «Племзавод «Літинський»	2423,5	3,2%	72
КНП «Літинська центральна районна лікарня»	1943,6	2,5%	242
ТОВ «Бонус У»	1664,7	2,2%	209

Аналізуючи надходження до бюджету, найбільшим роботодавцем в громаді являється Літинська селищна рада та її структурні підрозділи, в тому числі комунальні заклади та підприємства, засновником яких вона є. Серед промислових підприємств найбільші надходження до бюджету залишаються за Літинським молочним заводом.

Сприятливі природно-кліматичні умови та наявність великих площ сільськогосподарських земель на території відділених від обласного центру населених пунктів дозволяють вести інтенсивне **сільське господарство**, вирощувати весь спектр культур, отримувати урожай високої якості, а саме - вирощування зернових (пшениця, жито, ячмінь, кукурудза, гречка) та технічних (соняшник, соя, озимий ріпак, цукровий буряк) культур. На цій території сільськогосподарську діяльність здійснюють ФГ «Щербич», ФГ «Фавор ВГВ», ФГ «Агросвіт-М», ФГ «Консоліда», ТОВ «Яблуневий сад», ПСП «Поділля-Агро», ФГ «Брусленівське», ФГ «Яблуко». Значні сільськогосподарські території обслуговують вертикально інтегровані господарства: ТОВ «МП-Альфа», ПРАТ «Племзавод Літинський», ТОВ «Хмільницьке».

Слід зазначити що на території громади із 41,93 тис. га земель сільськогосподарського призначення: 13% - сильно кислих, 24,7% середньо кислі, 19,8% слабокислі. В цілому кислих ґрунтів на території громади 24,1 тис. га, із яких 14,7 га потребують вапнування.

Крім землеробства розвивається тваринництво, а саме ФГ «Щербич» утримується 960 голів свиней та 630 голів ВРХ, в тому числі 300 корів. В ПРАТ «Племзавод Літинський» утримується 1000 голів корів.

Проблемою також для громади залишається сезонна та тіньова зайнятість населення у сільському господарстві.

4. Стан навколишнього і культурного середовища

4.1 Загальна оцінка стану навколишнього середовища

Сьогодні основними осередками забруднення території являються Літинське сміттєзвалище та місця для складування сміття, які були створені при сільських радах, що увійшли до територіальної громади. Із них - 9 паспортизованих та 5 не паспортизованих сміттєзвалищ.

Важливою потребою Літинської ТГ є впровадження комплексної системи управління відходами (у т.ч. сортування сміття), яка повинна діяти у відповідності до Регіонального плану управління відходами Вінницької області на період до 2030 року.

Не менш важливою екологічною проблемою є замулення і забруднення річок Бугер та Згар, які являються основними водними артеріями громади. Періодичні обстеження санітарно-епідеміологічної служби свідчать, що всі заміри води в громадських криницях не відповідають нормам. Згідно приписів КП «Комунсервіс» проводиться очищення перевірених криниць.

На території громади знаходиться одне підприємство, що відноситься до хімічно небезпечних об'єктів, це ТОВ «Літинський молочний завод». В громаді відсутні підприємства, які через специфіку своєї роботи спричиняють значне забруднення повітря.

Для покращення екологічної ситуації потрібно не лише застосування сучасних технологій (поводження з ТПВ, розкислення ґрунтів), а і усвідомлення жителями потреби шанобливого ставлення до навколишнього середовища.

Серйозною проблемою Літинської ТГ є відсутність мережі централізованого каналізування, зокрема у смт.Літин, що призводить до забруднення ґрунтів та відповідно ґрунтових вод. Господарсько-побутові стоки відводяться у вигрібні ями з подальшим їх вивезенням на існуючі поля фільтрації за межами населеного пункту. Використання полів фільтрації є морально застарілим та екологічно небезпечним методом, що веде до забруднення навколишнього природного середовища.

4.2 Природні пам'ятки громади

На території Літинської ТГ розташований Загально-зоологічний заказник «Згарський» площею 2243 га. Це ділянка долини річки Згар, де збереглися у природному стані водно-болотні угіддя. У заказнику зростають сальвінія плаваюча, зозулиць блощичний, зустрічається ходульчик, полиця коровайна, скопа, орлан – білохвіст, горностаї, видра річкова, що занесені до Червоної книги України.

Також на території громади розташований заказник загальнодержавного значення «Грабова долина», 223 га. Природного та штучного походження, у трав'яному покриві якого переважає цибуля ведмежа, зустрічається гніздівка звичайна, коручка темно-червона та широколистяна.

На території Літинської селищної територіальної громади знаходиться Пам'ятка природи загальнодержавного значення Урочище «Дубина», площею 29 га. Пам'ятки природи місцевого значення : «Алея вікових лип» - 29,8 га., «Літинська діброва» - 4,3 га.

Важливим чинником в існуванні заповідних зон може стати розвиток зеленого туризму, що свою чергу збільшить робочі місця в сільській місцевості та забезпечить додаткові надходження до бюджету громади.

4.3 Історико-культурні пам'ятки громади

Одним із найвідоміших історико-культурних об'єктів Літинської ТГ є Літинський краєзнавчий музей імені Устима Кармалюка. Він знаходиться в будівлі, що є історико – архітектурною пам'яткою (Тюрма-фортеця /гауптвахта/ збудована на початку. ХІХст.). У

музеї зібрано матеріали і предмети з природи, археології, історії, зокрема, з повстанського руху на Поділлі у 1813—35 рр. проти національного і соціального гніту під проводом Устима Кармалюка. Музей має значний потенціал для подальшого існування та розвитку, однак потребує капіталовкладень з капітального ремонту будівлі.

Перелік інших пам'яток на території громади зазначені в Таблиці 3.

Таблиця 3

**Перелік історико–архітектурних пам'яток
Літинської селищної територіальної громади**

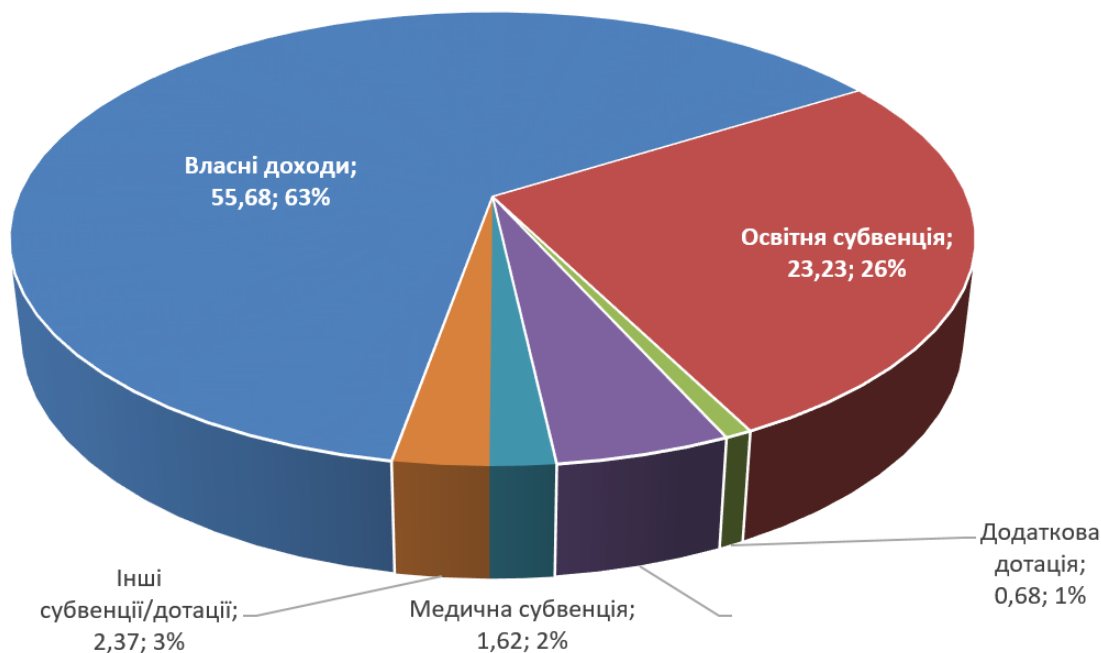
№ п/п	Назва історико – архітектурної пам'ятки	Датування	Адреса
1.	Будинок повітової управи (наразі використовується як поштове відділення)	1864	смт. Літин вул. Соборна 49
2.	Будинок поліцейського управління	1864	вул. О. Грабця 33
3.	Костьол Непорочного Зачаття Діви Марії	1856	вул. Соборна 3
4.	Тюрма-фортеця /гауптвахта/ (на даний час - Літинський краєзнавчий музей імені Устима Кармалюка, споруджений за зразковим проектом академіка архітектора А.Захарова)	Поч. ХІХст.	вул. Кармалюка 5
5.	Земська лікарня	1886	с. Багринівці вул. Цимбалюка 40
6.	Свято-Михайлівська церква	1806	с.Вінниківці
7.	Палацо-парковий комплекс Ф.Трепова	Кін. ХІХ-поч. ХХ ст.	с. Кам'янка
8.	Будинки садибні(2)	1884	с. Кам'янка
9.	Криниця генерал-губернатора Трепова	1896	с. Кам'янка
10.	Парк «Букова алея»		с. Кам'янка
11.	Млин та електростанція,руїни	1896	вул. Садова
12.	Сільська школа (архітектор Артинов Г.Г.)	1902	вул. Островського
13.	Церква Пресвятої Богородиці	1862	с. Літинка
14.	Церква св. Іоанна Богослова (протягом 1891 - 1895 років служив священником Дмитро Феофанович Леонтович, батько Миколи Леонтовича)	1801	с. Новоселиця
15.	Меморіальна хата Михайла Стельмаха		с. Дяківці

5. Фінансовий стан та бюджетні показники громади

5.1 Бюджетні показники громади 2020 року

Аналіз бюджетних показників здійснено на основі даних Літинської селищної ради.

Дохідна частина бюджету Літинської селищної територіальної громади у 2020 році всього склала 87,93 млн. грн.

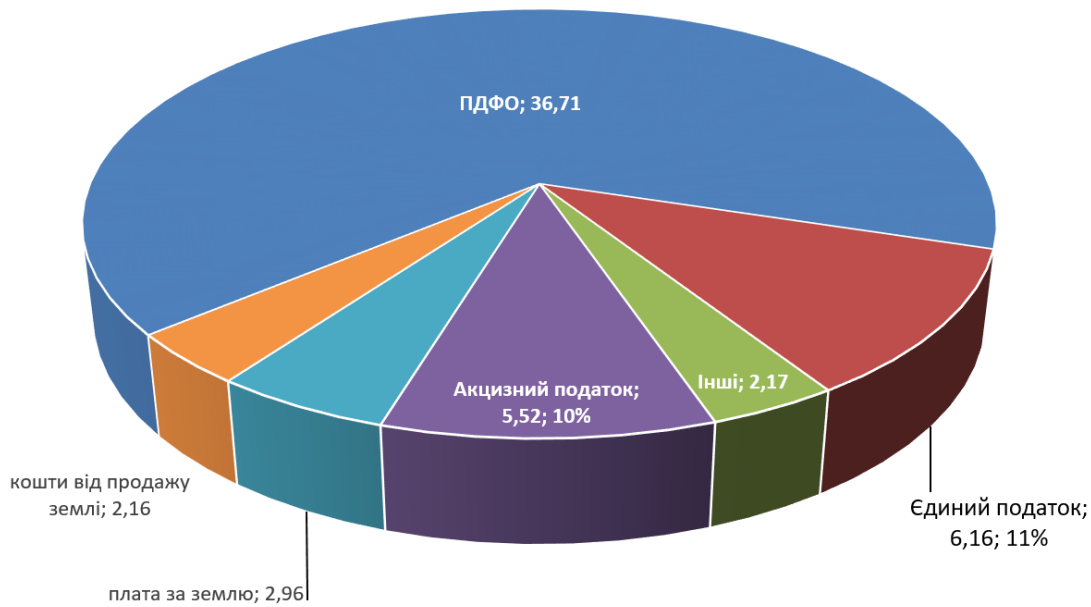


Діаграма 5. Доходи місцевого бюджету Літинської селищної територіальної громади у 2020 році, млн.. грн./%

В 2020 році бюджет громади склав 87,93 млн.грн. з яких власні доходи склали 55,68 млн.грн., або 63%. Громада отримала трансфертів з державного бюджету на загальну суму 32,25 млн. грн. (37%), в тому числі - освітню субвенцію в розмірі 23,23 млн. грн., додаткову дотацію в розмірі 0,68 млн. грн., медичну субвенцію в розмірі 1,62 млн. грн., субвенцію на забезпечення житлом дітей-сиріт – 4,35 млн. грн. та інші субвенції/дотації в розмірі 2,37 млн грн. Зважаючи на вищий за середній рівень доходів мешканців громади, в 2020 році громада перерахувала до Державного бюджету реверсну дотацію в розмірі 1,69 млн грн (представлено в видатках громади)

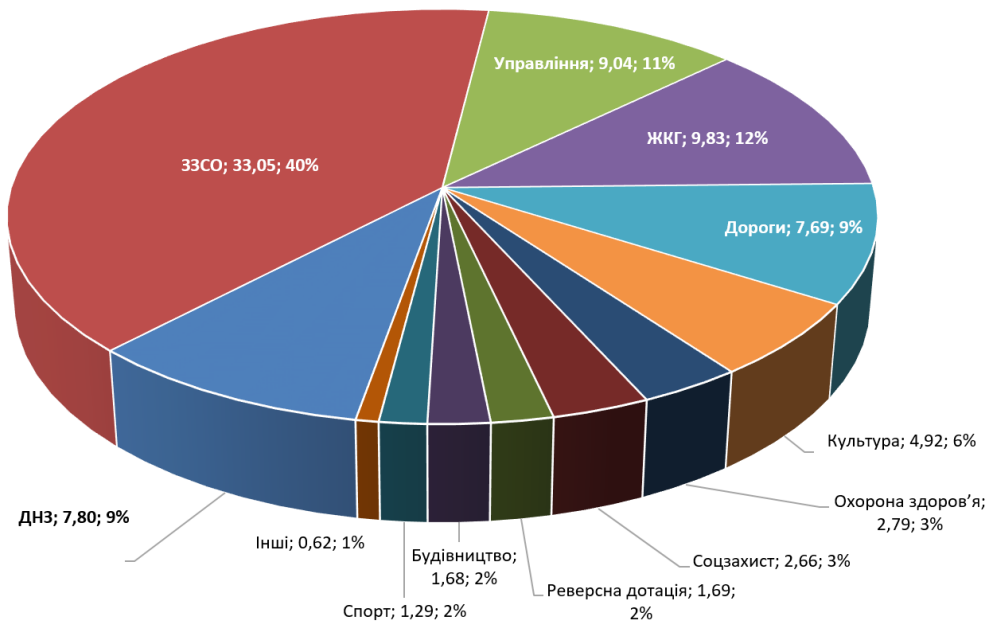
Власні доходи Літинської селищної територіальної громади у 2020 році всього склали 55,68 млн. грн.

В структурі власних доходів громади в 2020 році основним джерелом надходжень є податок на доходи фізичних осіб в сумі 36,71 млн. грн., що складає 65,93% надходжень, єдиний податок – 6,16 млн. грн., або 11,06%, акцизний податок в сумі 5,52 млн. грн. або 9,9%, плата за землю в сумі 2,96 млн. грн. або 5,3%, кошти від продажу землі – 2,16 млн. грн. або 3,88% та інші види місцевих доходів – 2,17 млн грн, або 3,93%.



Діаграма 6. Структура власних доходів бюджету Літинської селищної територіальної громади у 2020 році, млн.. грн.

Видатки Літинської селищної територіальної громади у 2020 році всього склали всього 83,06 млн. грн.



Діаграма 7. Структура видатків бюджету Літинської селищної територіальної громади у 2020 році, млн.. грн./%

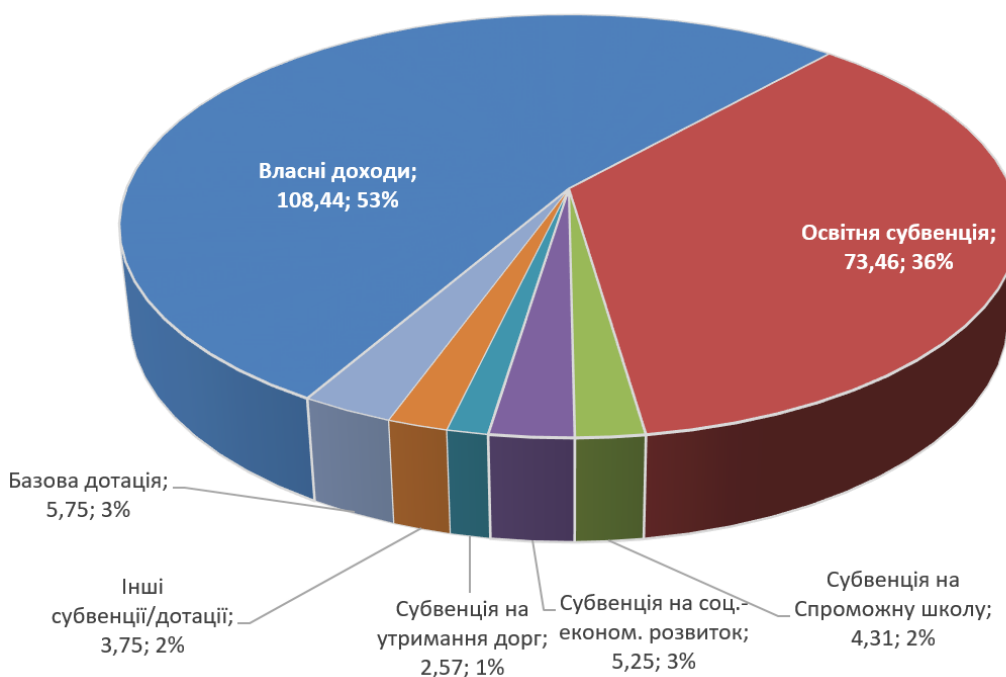
Сума загальних видатків загального фонду Літинської селищної громади в 2020 році склали 83,06 млн. грн. Головними напрямками видатків стали: видатки на освіту – 40,85 млн. грн. (49%) (в тому числі шкільна освіта – 29,8 млн. грн, або 34,6 %, дошкільна освіта – 7,80 млн. грн, або 9 %, позашкільна освіта – 3,25 млн. грн. або 3,9%). В той же час, громада отримала в цій сфері освітню субвенцію в розмірі 23,23 млн грн – таким чином, громада за рахунок власного бюджету дофінансовує освіту в розмірі 17,62 млн грн

Наступними за розміром напрямками видатків стали видатки на адміністрування громади (утримання ради та її виконавчих органів) – 8,96 млн. грн. (11%) та видатки в сфері ЖКГ – 9,83 млн грн, або 12%. Крім того, громада витратила на утримання і розбудову дорожньої і навколоторої мережі 7,69 млн. грн. (9%), на культуру – 4,92 млн. грн. (6%), та на послуги в сфері охорони здоров'я – 2,79 млн грн (3%) і в сфері соціального захисту 2,66 млн. грн. (3%). Також в розділі видатки представлено і реверсну дотацію в розмірі 1,69 млн грн (2%), яку було перераховано з бюджету громади до Державного бюджету.

5.2 Бюджетні показники громади 2021 року

Аналіз бюджетних показників здійснено на основі даних Літинської селищної ради з врахуванням змін станом на 01.10.2021р.

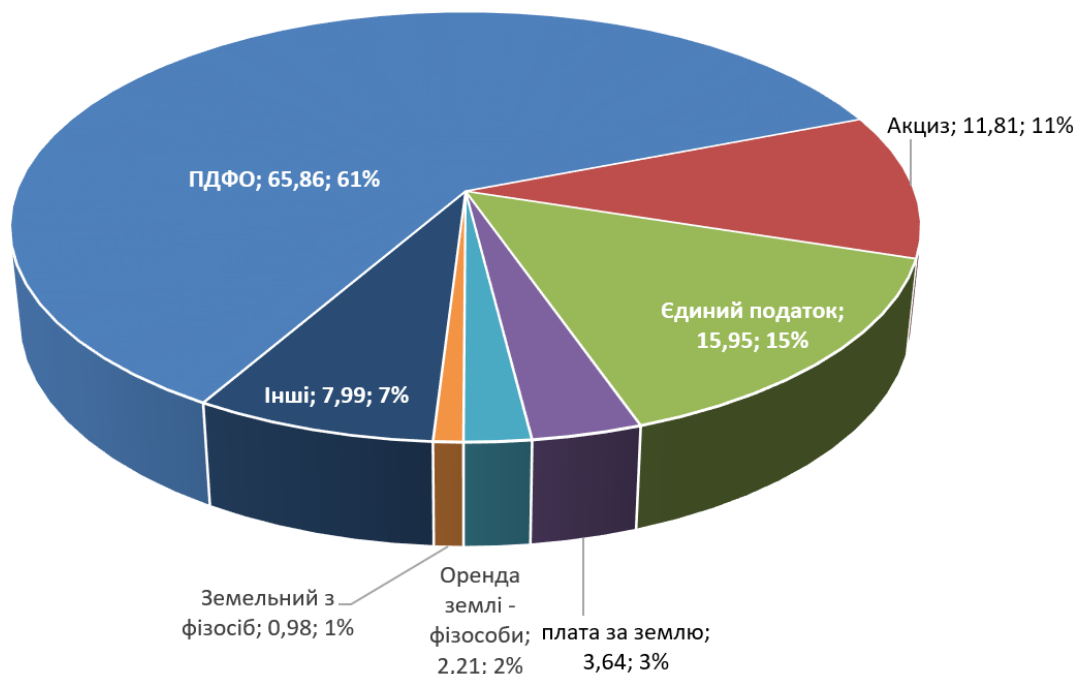
Дохідна частина бюджету Літинської селищної територіальної громади у 2021 році всього склала 203,53 млн. грн.



Діаграма 8. Доходи місцевого бюджету Літинської селищної територіальної громади у 2021 році, млн.. грн./%

В 2021 році загальний розмір бюджету Літинської селищної громади заплановано в розмірі 203,53 млн. грн., що на 115,6 млн. грн. (в 2,15 рази) більше, ніж в 2020 році – це пов'язано з суттєвим зростанням площі громади, її населення та кількості населених пунктів, яке відбулось внаслідок завершення адміністративно-територіальної реформи в жовтні 2020 року. Загальний бюджет збільшився за рахунок збільшення очікуваних власних доходів на 52,76 млн. грн. (+95%), та освітньої субвенції - на 50,23 млн. грн. (в 3,16 рази). В той же час, збільшення громади передусім за рахунок сільських територій з низьким індексом податкоспроможності призвело до переходу громади з передачі до Державного бюджету реверсної дотації (в 2020 році – 1,69 млн грн) на отримання базової дотації (в 2021 році +5,75 млн грн).

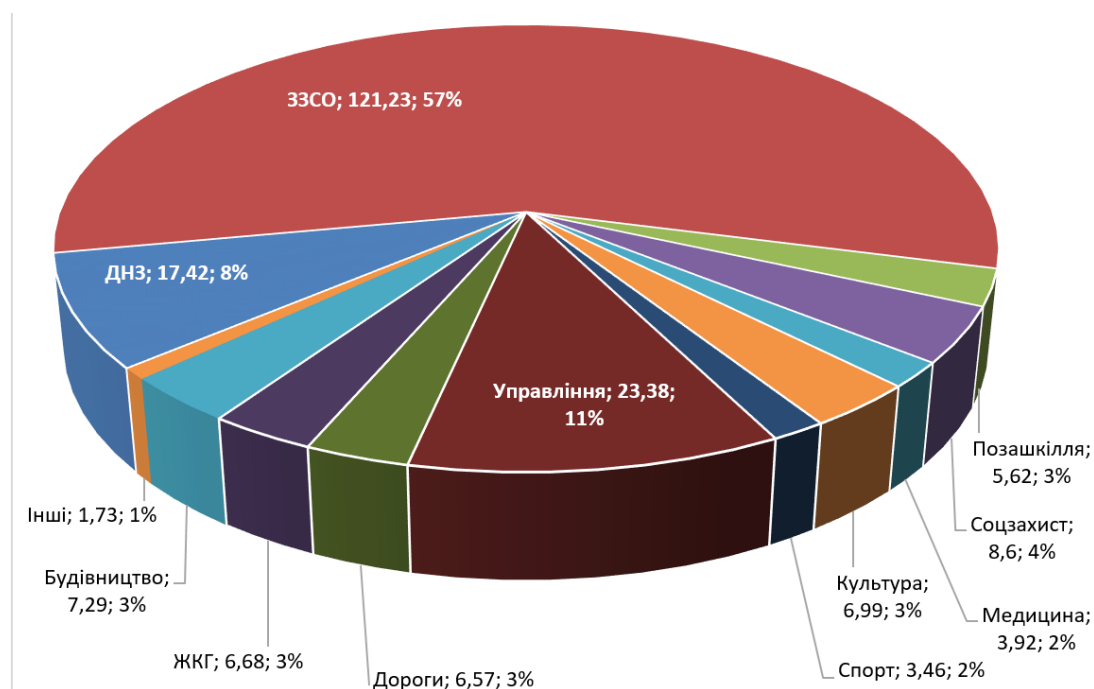
Власні доходи Літинської селищної територіальної громади у 2021 році всього склали 108,44 млн. грн.



Діаграма 9. Структура власних доходів бюджету Літинської селищної територіальної громади у 2021 році, млн.. грн.

Загальний обсяг власних доходів Літинської селищної громади в 2021 році запланований в сумі 108,44 млн. грн., що на 95% більше, ніж в 2020 році. Головними джерелами надходжень до власних доходів громади залишаються податок на доходи фізичних осіб (65,86 млн. грн., або 60,73%), єдиний податок (15,95млн. грн., або 14,71%) та акцизний збір (11,81млн. грн., або 10,89%).

Видатки Літинської селищної територіальної громади у 2021 році всього склали всього 212,89 млн. грн.



Діаграма 10. Структура видатків бюджету Літинської селищної територіальної громади у 2021 році, млн.. грн./%

Загальна сума видаткової частини бюджету громади в 2021 році встановлена в розмірі 212,89 млн. грн., що на 129,83 млн. грн. (в 2,56 рази) більше, ніж в 2020 році – це також передусім пов'язано з суттєвим розширенням громади.

Головними напрямками видатків залишатиметься освіта - всього 144,27 млн. грн., або 67,8% (в тому числі шкільна освіта – 121,33 млн. грн, або 57%, дошкільна освіта – 17,42 млн. грн, або 8,2% та позашкільна – 5,52 млн. грн., або 2,6%). Загальні видатки на освіту зросли в порівнянні з 2020 роком на 61,21 млн грн, або в 1,74 рази більше. При цьому варто зазначити, що в 2021 році громада отримує освітню субвенцію в розмірі 80,31 млн грн, але приєднання до громади сільських населених пунктів з низьким рівнем наповнюваності закладів середньої освіти призводить до суттєвого зростання суми дофінансування в галузі освіти – в 2021 році громада витратить на це 63,96 млн. грн., що в порівнянні з 17,62 млн грн в 2020 році складає +46,34 млн. грн., або в 2,75 рази більше. В загальній структурі бюджету видатки на освіту з 49% в 2020 році зросли до 68% в 2021 році. Отже саме видатки в галузі освіти є першочерговим напрямком для подальшої оптимізації.

На другому місці залишаються видатки на адміністрування громади, які складуть 23,38 млн. грн., або 11 % (видатки збільшились на 14,42 млн грн, або в 2,6 рази в порівнянні з 2020 роком). Серед значних видатків залишаються також інфраструктура та розвиток – 14,9 млн. грн. (7%) та культура – 6,99 млн. грн. (3,2%).

6. Орган самоврядування, його структура і надані послуги

6.1. Виконавчий орган (адміністрація) і рада громади

Загальна чисельність **апарату селищної ради та її виконавчих органів** становить 91 штатна одиниця, а фактична кількість працюючих - 81 особа. Серед них 22 (27%) чоловіків та 59 (73%) жінок. Серед незаповнених вакансій вкрай необхідною для громади є вакансія архітектора та юриста із практикою у земельних та майнових справах. До виконавчого органу залучені бувші працівники районної ради, райдержадміністрації та їхніх структурних підрозділів.

Наразі у селищній раді утворено два відокремлених структурних підрозділи:

- Фінансовий відділ;
- Відділ освіти, культури, молоді та спорту.

Таблиця №4

Чисельність штатних одиниць апарату Літинської селищної ради

Назва структурного підрозділу і посад	Кількість штатних одиниць
Селищний голова	1
Перший заступник селищного голови	1
Заступник селищного голови з питань діяльності виконавчих органів	1
Секретар селищної ради	1
Керуючий справами (секретар) виконавчого комітету	1
Староста	6
Головний спеціаліст з питань мобілізаційної роботи, цивільного захисту та взаємодії з правоохоронними органами.	1
Персонал по обслуговуванню апарату та виконавчих органів	6
Відділи	
Відділ бухгалтерського обліку та звітності	5
Відділ економічного розвитку, сільського господарства, інфраструктури та інвестицій	3
Загальний відділ	4
Організаційний відділ	4
Відділ юридичного забезпечення та персоналу	3
Відділ соціального захисту та охорони здоров'я (в т.ч. працівники старостинських округів – 13)	18
Відділ житлово-комунального господарства та комунального майна	3
Відділ із земельних відносин (в т.ч. 4 землевпорядники в старостатах)	8
Служба у справах дітей та сім'ї	3
Центр надання адміністративних послуг	6
Всього	78
Виконавчі органи з правами юридичної особи	
Фінансовий відділ	5
Відділ архітектури та містобудування	3
Відділ освіти, культури, молоді та спорту	6
Сектор культури та туризму	2
Разом	91

Селищна рада виконує самостійно функції покладені на неї відповідно до Закону України «Про місцеве самоврядування в Україні». На даний час повноваження та функції відповідно до угод міжмуниципального співробітництва не делегувалися.

До складу **селищної ради** входять 26 депутатів. Серед них 11 (42%) чоловіків та 15 (68%) жінок. До складу депутатів Літинської селищної ради увійшли члени наступних політичних партій:

- ПП «Українська стратегія Гройсмана» – 9 депутатів;
- ПП «Всеукраїнське об'єднання «Батьківщина» - 5 депутатів;
- ПП «Європейська солідарність» - 4 депутати;
- ПП «Опозиційна платформа – за життя» - 3 депутати;
- ПП «Слуга народу» – 3 депутати;
- ПП «За майбутнє» – 2 депутати.

При селищній раді створено 5 постійно діючих депутатських комісій:

- з питань прав людини, законності, депутатської діяльності, етики, регламенту;
- з питань фінансів, бюджету, планування соціально-економічного розвитку, інвестицій та міжнародного співробітництва;
- з питань земельних відносин, природокористування, планування території, будівництва, архітектури, охорони пам'яток, історичного середовища та благоустрою;
- з питань комунальної власності, житлово-комунального господарства, інфраструктури, та транспорту;
- з гуманітарних питань: освіти, культури, спорту, духовного відродження, молодіжної політики, охорони здоров'я, материнства, дитинства та соціального захисту.

До складу **виконавчого комітету селищної ради** входить 23 особи, які є представниками апарату селищної ради, керівниками комунальних закладів та установ, усі старости, представник Вінницької РДА. Серед них 12 (52%) чоловіків та 11 (48%) жінок.

Члени робочої групи з стратегічного планування оцінюють задовільно рівень співпраці апарату, депутатів та виконкому селищної ради. Також позитивно оцінена співпраця громади із Вінницькою районною радою та районної державною адміністрацією, а також Вінницькою обласною Радою та державною обласною адміністрацією.

Наразі офіційно оформленої міжмуниципальної співпраці Літинської селищної ради з іншими громадами немає. В той же час, жителі Якушинецької територіальної громади проходять навчання в Літинській музичній школі, отримують пільгові рецепти від сімейних лікарів КНП «Літинський центр первинної медико-санітарної допомоги». Жителі Стрижавської та Іванівської територіальних громад користуються послугами КУ «Літинського трудового архіву».

В перспективі планується спільно зі Стрижавською ТГ відкрити ще одну місцеву добровільну пожежну команду, яка за потреби буде обслуговувати у т.ч. віддалені населені пункти Літинської ТГ.

6.2 Міжнародна співпраця

24 вересня 2007 року між бувшим Літинським районом та Вольштинським повітом Великопольського воєводства (Республіка Польща) було укладено Угоду щодо намірів співпраці. За цей час сторони вивчали потреби та можливості один одного, визначали пріоритети для подальшої взаємної діяльності.

Наслідком попередніх відносин стало підписання Угоди між керівництвом селища Літин та міста Вольштин з Республіки Польща в форматі партнерства міст. Дана Угода була підписана 24 вересня 2011 року та започаткована міцна співпраця.

В рамках даної угоди міста виявили бажання підтримувати двосторонні зв'язки у сферах: освіти, спорту, здоров'я та соціальних питань, силових структур, молодіжних обмінів, асоціацій, охорони середовища та діяльності протипожежних служб, обмінюватися ідеями та досвідом розвитку економіки, підприємництва, промисловості, ремесла, послуг, сільського господарства та органів самоврядування.

Міста-партнери неодноразово обмінювалися делегаціями, проводили дружні зустрічі та офіційні візити під час відзначення державних свят, міжнародних фестивалів, ділилися своєю культурною спадщиною та традиціями, встановлювали дружні стосунки з містами - партнерами Вольштина таких країн Європи як Німеччина, Голландія, Франція, Литва.

Переймаючи досвід польських колег, на території Літинської ТГ була створена місцева пожежна охорона, яка укомплектована спецтехнікою, обладнанням та інвентарем, що були передані з м. Вольштин у вигляді гуманітарної допомоги.

Вагому підтримку надано державній пожежно-рятувальній службі смт.Літина. Майже кожного року пожежна частина поповнювала свою матеріально-технічну базу аварійно-рятувальним обладнання, комплектами спеціального захисного одягу та засобами індивідуальної безпеки, спецтехнікою з комплексним спорядженням.

Заклади освіти Літинщини неодноразово отримували від голландських партнерів шкільні меблі, комп'ютерну техніку, спортивний інвентар.

За сприянням Вольштинського уряду пологове та хірургічне відділення Літинської центральної лікарні поповнилася дороговартісними ліжками-трансформерами, меблями для ординаторських.

Відчутну гуманітарну допомогу було надано спортсменам Літинської ТГ. Це спортивні форми та сумки, рюкзаки та куртки, та інший спортивний інвентар. Побувати за кордоном та позмагатися на кубок старости Вольштинського повіту мали можливість юні футболісти з Літина.

На даний час Літинська ТГ очікує чергову гуманітарну допомогу від польських колег у вигляді шкільних меблів та пожежного обладнання.

В рамках угоди, творчі колективи з Літинщини представляли національну культуру на пісенних фестивалях міжнародного рівня. Так, фольклорний ансамбль "Горлиця" та художній колектив "Шанс" популяризували українську культуру на теренах Польщі та Німеччини. В 2018 році в Літині вперше виступав ансамбль міжнародного рівня - польські творчі колективи Zespół Piesni i Tanca «Kębtowo».

Крім того, щороку для дітей Літинської громади організовувався відпочинок у м.Вольштин з насиченою пізнавально-розважальною програмою.

За десятирічну співпрацю міст був здобутий вагомий досвід за різними напрямками співпраці, що є важливим потенціалом для розвитку міжнародної співпраці Літинської ТГ.

7. Стан інфраструктури та комунальних послуг

7.1 Дороги та навколдорожня інфраструктура

Завдяки вигідному територіальному місцезнаходженню Літиської ТГ через громаду проходить автошлях М-12 «Стрий – Тернопіль – Кропивницький – Знам'янка», що дозволяє забезпечити міжрегіональне перевезення пасажирів (Київ, Одесу, Хмельницький, Тернопіль, Рівне, Львів). В 2018 році на ділянці дороги М-12, що проходить територією громади, було проведено капітальний ремонт покриття, на узбіччях встановлені парапети та відбійники. Облаштовано пішохідні переходи та освітлення дорожнього полотна.

Населенні пункти громади також сполучаються дорогами обласного та районного значення, а в селах та селищі функціонує мережа комунальних доріг.

Ділянки доріг загального користування місцевого значення перебувають в утриманні Служби місцевих доріг Вінницької області, що потребують ремонту та значних капіталовкладень. Через брак коштів більшість ремонтних робіт здійснюється шляхом проведення поточних ремонтів. Вже другий рік практикується залучення коштів місцевого бюджету на ремонт важливих ділянок доріг районного значення, в 2020 році шляхом такої співпраці були відремонтовані ділянки доріг в с. Селище та с. Малинівка. В 2021 році на ремонт ділянок доріг С-02-11-24 (Багринівці-Літин-Уладівка), С-02-11-09 (Малинівка-Вишенька) виділено з місцевого бюджету 375 тис. грн. Службою місцевих доріг на дані ділянки доріг залучено більше 2 млн. гривень.

Комунальні дороги теж потребують значних капіталовкладень, адже третина з них не має асфальтобетонного покриття. Загальна протяжність вулично-дорожньої мережі громади становить 360 км. Із загальної кількості доріг близько 10% покритті асфальтобетонним покриттям, краща ситуація в смт. Літин, де 40% доріг заасфальтовано (щороку асфальтуються одна-дві ділянки доріг). Більшість доріг громади із щебеневим покриттям, яке щороку потребує поточного ремонту. Загальний відсоток доріг, що потребують ремонту становить 80%.

У 2020 році в смт. Літин було заасфальтовано вул. Лесі Українки, Варави, ділянки доріг по вул. Подільська та Ватутіна. Також у 2020 році було залучено кошти обласного бюджету на капітальний ремонт вул.Вишнева в смт.Літин та поточний ремонт ділянки дороги до закладу загальної середньої освіти І-ІІ ст. с. Селище. В 2021 році громадою подано документи по капітальному ремонту п'яти доріг на обласний конкурсний відбір об'єктів вулично-дорожньої мережі населених пунктів для фінансового забезпечення виконання на них робіт за рахунок субвенції, що спрямовується в сферу дорожнього господарства. За результатами конкурсного відбору з обласного бюджету виділено кошти у розмірі 2572,2 тис. грн. на «Капітальний ремонт дорожнього покриття вул. Молодіжна (від перехр. вул. Кармелюка до буд.№111) та проїзд до перехр. вул. Трипільська і Подільська в смт.Літин, Літинського району Вінницької області». Співфінансування по даному об'єкту від Літинської селищної ради становить 453,92тис.грн.

На жаль, коштів в громаді, щоб самотужки здійснити капітальний ремонт на усіх ділянках доріг, які того потребують, не вистачає.

Більшість доріг в населених пунктах громади не обладнані **тротуарами**. В селах та в смт. Літин, які розташовані вздовж дороги державного значення М – 12, наявні дороги із тротуарами, але їх відсоток незначний та становить до 5% від дорожньої мережі по даних населених пунктах.

Дорожня розмітка нанесена лише на дорогах державного значення. Також на дорогах державного значення частина пішохідних переходів обладнано пониженнями для проїзду маломобільних груп населення. Дорожніми знаками згідно вимог правил

дорожнього руху обладнані більшість доріг в громаді.

Велодоріжки загалом відсутні на території громади.

В смт. Літин відведені лише три **місця для паркування** 30 автомобілів, цих місць паркувальних місць не достатньо. В смт. Літин є аварійно небезпечні ділянки дороги через велике скупчення автомобілів на відрізках дороги по вулиці Соборна (біля магазину «Грош» та Літинського ЗДО №2) та по вул. Б.Хмельницького (біля автовокзалу). Частково складну ситуацію із місцями для паркування може вирішити реалізація проекту з реконструкції центральної площі по вул. Соборна в смт. Літин, яким передбачено облаштування ще однієї площадки для паркування автомобілів. В решті населених пунктів відсутні відведені місця для паркування автомобілів.

На території громади всього функціонують одинадцять АЗС, які в основному розташовані вздовж траси М-12.

На території громади функціонує розгалужена мережа **вуличного освітлення**, яка охоплює переважну більшість територій населених пунктів. Більшість населених пунктів громади обладнані мережею вуличного освітлення (234 вулиці із 414). За винятком шести сіл, в яких взагалі відсутнє вуличне освітлення. На більше 70% світлоточок функціонують енергоефективні LED фонарі. Важливо проблемою у цій сфері є бюрократичне законодавство, адже на введення нових ліній освітлення витрачається багато часу.

Задля забезпечення безпеки за останніх п'яти років в смт. Літин було встановлено близько 20 камер відеонагляду. Камери фіксують громадські місця та вулиці, на яких спостерігається велика інтенсивність транспорту. Неодноразово знятий відеокамерами матеріал допомагав у розкритті злочинів. В 2021 році планується розширення мережі відеонагляду на інші населенні пункти громади.

7.2 Місцевий транспорт

За діючою маршрутною мережею пасажирського автомобільного транспорту здійснюється перевезення по автобусних маршрутах на загального користування Літинської селищної територіальної громади, внутрішньо обласні, міжобласні, міждержавні автобусні маршрути. Завдяки вигідному територіальному місцезнаходженню на автошляху М-12 «Стрий – Тернопіль – Кропивницький – Знам'янка» проходять маршрути автотранспортних засобів, що здійснюють міжрегіональне перевезення пасажирів (Київ, Одеса, Хмельницький, Тернопіль, Рівне, Львів).

Виконавчим комітетом селищної ради затверджено мережу автобусних маршрутів загального користування Літинської селищної територіальної громади. В 2021 році було оголошено конкурс з перевезення пасажирів, який не відбувся в результаті неподання заявок від потенційних перевізників. Для недопущення зупинення перевезень пасажирів на території Літинської селищної територіальної громади рішенням виконкому надається тимчасовий дозвіл на перевезення пасажирів на автобусних маршрутах загального користування в межах Літинської селищної територіальної громади.

Аналіз звернень громадян показує, що в громаді є потреба у розширенні мережі внутрішніх пасажирських перевезень.

7.3 Послуги зв'язку на території громади

Послуги поштового зв'язку надаються центром поштового зв'язку, відділенням «Нової пошти» та «Meest Express». Укрпошта має відділення як в смт. Літин, так і іншу мережу, яка охоплює усю територію громади.

Населені пункти громади забезпечені телефонним зв'язком та доступом до мережі Інтернет. Більшість населених пунктів забезпечені високошвидкісним Інтернетом, послуги забезпечують такі провайдери як Укртелеком, ПП «Вінастерікс», ГК "Радіонет" . В 2021

році компанія «Вінастерікс» здійснила підключення швидкісного Інтернету до усіх адміністративних приміщень громади, а також до переважної більшості закладів освіти та культури. Проведення оптоволоконного Інтернету до сіл відкриває можливість мешканцям отримати послуги високошвидкісного Інтернету.

7.4 Поводження з твердими побутовими відходами

Наразі комплексна система поведження з твердими побутовими відходами (далі - ТПВ) згідно вимог чинного законодавства у Літинській територіальній громаді не запроваджена.

У громаді діє напрацьований роками механізм вивозу сміття на полігони поблизу великих сіл, колишніх сільських рад. Відходи від населення та підприємств смт. Літин сіл Селище та Садове вивозяться на спільне сміттєзвалище, яке переповнене.

На виконання вимог законодавства щодо роздільного збору сміття Літинською селищною радою було замовлено ПКД на нове будівництво сміттесортувальної лінії. Після прийняття у Вінницькій області Регіонального плану управління відходами на період до 2030 року немає доцільності завершувати роботи по проектуванню сміттесортувальної лінії, адже у Плані відсутнє будівництво такої лінії. Літинська ТГ віднесена до північно-західного кластеру, в якому заплановано будівництво сміттепереробного комплексу поблизу с. Людавка, Жмеринського району.

Наразі послуги з вивезення твердих побутових відходів здійснює КП «Комунсервіс». Станом на початок 2021 року у комунального підприємства були наявні лише дві машини для збору ТПВ. До кінця 2021 року громада отримає ще одного сміттєвоза за рахунок обласного бюджету. Однак, це не покриє всю потреба для надання послуг по всій території громади. Доцільно придбати ще одну одиницю техніки для збору ТПВ. На сьогодні закуплено та встановлено на території КП «Комунсервіс» прес, яким зібраний пластик та папір пресується в тюки та здається на переробку у м. Вінниця.

В смт. Літин з 2016 року запроваджено роздільний збір сміття. Майданчики обладнанні контейнерами під скло, пластик і тверді побутові (змішані). Рівень укладення договорів на вивезення сміття з КП «Комунсервіс» складає 80% мешканців смт.Літин. В 2020 році запроваджено роздільний збір ТПВ в селах Селище та Садове, в яких охоплено близько 25% населення. В загальному по селах громади роздільний збір ТПВ тільки починає запроваджуватись. За наданою інформацією від старост в 14 селах взагалі відсутні баки для сміття та майданчики для збору ТПВ.

Інформаційна робота з населенням щодо вимог законодавства щодо поведження з відходами проходила, але перш за все існує потреба у запровадженню комплексної системи поведження з відходами у громаді та продовженні просвітницької роботи згідно уніфікованих правил.

З 36 населених пунктів громади майданчики чи баки для збору сміття наявні лише в 21, при цьому в частині з них вивезення має нерегулярний характер. Існує потреба в розширенні послуги на всю територію громади.

7.5 Водопровідні і каналізаційні мережі

Послуги централізованого водопостачання доступні в 13 населених пунктах громади з загальної кількості 36.

Каналізація і централізоване очищення стоків в громаді відсутнє. Господарсько-побутові стоки відводяться у вигрібні ями з подальшим їх вивезенням на існуючі поля фільтрації за межами населеного пункту. Використання полів фільтрації є морально застарілим та екологічно небезпечним методом, що веде до забруднення навколишнього природного середовища. Вивезення стічних вод на існуючі поля фільтрації також потребує

значних економічних витрат. За висновками екологічних експертів, поля фільтрації не витримують техногенного навантаження та потребують негайної ліквідації.

В 2015 році було виготовлено ПКД на «Будівництво системи каналізації та очисних споруд по технології "BIOTAL" продуктивністю 400 м³/добу з введенням першої пускової черги продуктивністю 200 м³/добу для частини смт. Літин Вінницької області». Загальна вартість проекту складає - 24 020,266 тис. грн. Даний проект було подано на розгляд комісії ДФРР з можливою реалізацією у 2017-2018 роках, однак, на жаль, комісією було відхилено проект.

На сьогоднішній день продовжується вивіз нечистот з смт. Літин двома асенізаційними автомобілями, які перебувають у незадовільному стані. Для громади є нагайна потреба у придбанні нових асенізаційних автомобілях.

Протягом останніх років на території громади спостерігається загальне зниження рівня ґрунтових вод, внаслідок чого у багатьох криницях зникає вода. Крім того не усіх криницях якість води відповідає санітарним нормам.

За наданою інформацією від старост в половині сіл громади необхідно будувати водогони. Реагуючи на це, жителі за підтримки місцевого самоврядування копають артезіанські свердловини та будують водогони. Так у 2020 році були побудовані водогони у с. Літинка, с. Багринівці, с. Сосни. В подальшому створюються обслуговуючі кооперативи, за допомогою яких проводиться розрахунок за електроенергію та поточний ремонт водогонів.

В смт. Літин вже десятки років функціонує мережа водогону, у якій є ділянки що потребують капітального ремонту. Зараз здійснюється реконструкція водогону по вул. Героїв Чорнобиля, але є ще ряд вулиць О. Грабця, Садова, Ватутіна, на яких регулярно відбуваються прориви водогону. Для забезпечення населення Літина водою планується будівництво ще однієї артезіанської свердловини, адже в частині селища, де переважають приватні домоволодіння відсутній водогін.

7.6 Електропостачання і теплопостачання

На території громади газифіковано та електрифіковано всі населені пункти. Якість електропостачання в громаді задовільна.

Централізованого теплопостачання немає. Переважна кількість населення використовує газові котли для опалення своїх помешкань. Протягом останніх років серед жителів громади запроваджується встановлення котлів на пелетах, дровах та пічне опалення. Із загальної кількості помешкань кількість населення, що використовує тверде паливо для опалення становить 20-25%.

7.7 Комунальні підприємства у сфері житлово-комунального господарства

В громаді послуги в сфері житлово-комунального господарства надає одне комунальне підприємство "Комунсервіс". КП «Комунсервіс» надає послуги з водопостачання, вивезення нечистот, вивезення твердих побутових відходів, благоустрій, обрізка та зріз дерев, утримання доріг, озеленення територій, впорядкування сміттєзвалищ, утримання запинок громадського транспорту та дошок оголошень. Дане комунальне підприємство за час свого існування було налаштоване на обслуговування виключно смт. Літин, але після розширення меж громади не в змозі якісно всі населенні пункти громади і тому потребує істотних змін в своїй структурі та значних капіталовкладень.

Серед матеріально-технічного забезпечення у комунального підприємства наявні: 2 асенізаційних автомобіля (1 в незадовільному стані); 3 одиниці вантажних автомобілі, які задіяні у збиранні ТПВ (із них 2 потребують ремонту); 2 трактори МТЗ 82 та Т40

(потребують ремонту); 1 міні трактор, який постійно задіяний у прибиранні територій. До кінця 2021 року комунальне підприємство отримає один сміттєвоз за рахунок коштів обласного бюджету та спів фінансування Літинської селищної ради.

Загалом існує потреба у написанні комплексної програми розвитку житлово-комунального господарства громади, в які охопити вирішення питань: поводження з ТПВ, водопостачання та водовідведення, благоустрою (зрізу дерев та озеленення, утримання та розвитку мережі освітлення).

8. Суспільна інфраструктура та послуги

8.1 Освіта

Освітня стратегія Літинської ТГ спрямована на забезпечення функціонування і розвитку дошкільної, загальної середньої, позашкільної освіти, підвищення якості провадження освітньої діяльності з урахуванням демографічної ситуації, відповідно до вимог суспільства, стану соціально-економічного розвитку, запитів громадян і потреб громади.

Для задоволення освітніх потреб населення громади в 2021-2022 н.р. функціонує 11 закладів загальної середньої освіти:

• 3 опорні заклади загальної середньої освіти I-III ст. з філіями та 4-ма дошкільними підрозділами, що функціонують на базі філій: Літинський опорний заклад загальної середньої освіти I-III ступенів №1 з філіями I-II ст. сіл Сосни та Громадське, Літинський лицей – опорний заклад загальної середньої освіти №2 з філіями I-II ст. сіл Селище та Бірків, а також опорний заклад загальної середньої освіти I-III ст.

с. Багринівці з філією I-II ст. с.Вінниківці;

• 3 середні загальноосвітні школи I-III ступенів сіл Городище, Бруслинів та Івча;

• 2 гімназії: гімназія с.Малинівки та гімназія ім. М.П. Стельмаха с. Дяківці;

• 1 середня загальноосвітня школа I-II ступенів с.Балин;

• 2 початкових школи в селах Петрик та Осолинка.

Загальна кількість учнів у закладах загальної середньої освіти - 2479 осіб. Загальна кількість педагогічних працівників - 330 чол. , що становить 100% від потреби. На даний час вакансій педагогічних працівників немає. У ЗЗСО працює 34 вчителі пенсійного віку, з якими укладаються строкові трудові договори відповідно чинного законодавства. У 2020-2021 навчальному році проатестовано 69 педпрацівників. Усі педагогічні працівники проходять курсову перепідготовку згідно вимог Закону України «Про освіту».

Таблиця 6

Перелік закладів загальної середньої освіти та дошкільної освіти Літинської ТГ

№	Назва, рівень освітньої установи	Рік будівництва	Кількість місць (потужність закладу)	Кількість учнів/дітей дошкільного віку	Кількість вчителів /вихователів	Кількість технічного персоналу	Вартість утримання одного учня та вихованця (станом на вересень 2021р.)
1.	Літинський опорний заклад загальної середньої освіти I-III ст. №1	1938	631	633	52	26	26384
	Філія I-II ступенів с. Сосни Літинського опорного закладу загальної середньої освіти I-III ступенів №1 з дошкільним підрозділом	1971	120 (95 вихованців)	89 (63 вихованці)	16/8	23	49447
	Філія I-II ступенів с. Громадське Літинського опорного закладу загальної	1960	120 (24 вихо-	62 (13 вихо-	16/2	12	77732

	середньої освіти I-III ступенів №1 з дошкільним підрозділом		ванці)	ванців)			
2.	Літинський ліцей - опорний заклад загальної середньої освіти №2 Літинської селищної ради	1964	750	630	51	22	25501
	Філія I-II ступенів с. Бірків Літинського ліцею - опорного закладу загальної середньої освіти №2 з дошкільним підрозділом	1986	150 (24 вихованців)	66 (12 вихованців)	19/ 2	14	77942
	Філія I-II ступенів с. Селище Літинського ліцею - опорного закладу загальної середньої освіти №2 з дошкільним підрозділом	1934	180 (28 вихованців)	89 (31 вихованець)	19/3	12	48247
3.	Опорний заклад загальної середньої освіти I-III ст. с. Багринівці	1973	560	202	24	20	37500
	Філія I-II ст. с.Вінниківці ОЗЗСО I-III ст. с.Багринівці	1994	157	44	14	8	79990
4.	Середня загальноосвітня школа I-III ст. с. Бруслинів Літинської селищної ради	1972	240	104	19	13	52080
5.	Середня загальноосвітня школа I-III ступенів с. Городище	1977	360	202	22	14	30182
6.	Гімназія ім. М.П. Стельмаха с. Дяківці (з дошкільним підрозділом)	1963	508 (24 вихованців)	87 (11 вихованців)	20/2	17	68665
7.	Середня загальноосвітня школа I-III ступенів с. Івча	1972	640	112	19	15	51212
8.	Гімназія с. Малинівка (з дошкільним підрозділом)	1992	199 (24 вихованців)	72 (13 вихованців)	17/2	12	56124
9.	Середня загальноосвітня школа I-II ступенів с. Балин	1972	100	47	13	9	75395
10.	Початкова школа с. Осолинка	1988	60	16	5	3	89912
11.	Початкова школа с. Петрик	1966	40	24	4	5	80588
	Всього по ЗЗСО Літинської ТГ			2479 учнів /143вихованці	330/19	225	X
12	Заклад дошкільної освіти (ясла-садок) №1 «Веселка»	1998	41	108	17	18	29475
13	Заклад дошкільної освіти (ясла-садок) №2 «Віночок»	1973	149	140	21	20	23936

14	Комунальний заклад дошкільної освіти «Веселка» с. Багринівці	1988	46	37	4	10	50824
15	Комунальний заклад дошкільної освіти с. Городище	1968	27	43	6	11	48846
16	Комунальний заклад дошкільної освіти с. Бруслинів	1967	33	28	5	6	67190
17	Комунальний заклад дошкільної освіти с. Івча	2010	35	26	4	7	72051
18	Комунальний заклад дошкільної освіти «Подоланочка» с.Літинка	1996	24	13	2	5	13072
19	Комунальний заклад дошкільної освіти с.Миколаївка	1910	24	15	2	5	13084
	Всього по ЗДО Літинської ТГ			410	61	82	X

Учні закладів загальної середньої освіти Літинської територіальної громади здобувають освіту в різних формах – інституційній, індивідуальній або поєднуючи їх. Відповідно до умов карантину через COVID-19 в закладах освіти запроваджено **дистанційну форму навчання**. В таких складних умовах усі педагогічні працівники спрямували зусилля на освоєння та розвиток платформ дистанційного навчання. Вчителі активно проводять онлайн-уроки на веб-платформах Google Meet, Zoom, Google Classroom, Skype, використовують освітні ресурси веб-платформи дистанційного навчання «Всеукраїнської школи онлайн», безкоштовних програм для комунікації та зворотнього зв'язку, сервісів обміну повідомленнями Viber, Messenger, Telegram та ін. Вчителі дають завдання, підкріплені відеоуроками, прикладами розв'язку завдань з можливістю для учнів мати онлайн-зв'язок з викладачами, які контролюють виконання завдань та допомагають у їх розв'язанні.

Однак, що дистанційне навчання не має такої якості як навчання за очною формою, адже супроводжується рядом проблемних питань:

- відсутність якісного інтернет-доступу та брак гаджетів, особливо, у сільській місцевості;
- несформованість у дітей навичок самоорганізації до роботи в домашніх умовах(неготовність гнучко і швидко перебудувати свою роботу);
- об'єктивність оцінювання учнів під час дистанційного навчання (підтримка й мотивація, аналіз помилок, забезпечення зворотнього зв'язку);
- налагодження онлайн-зустрічей з батьками, тощо.

Важливим напрямом діяльності є **матеріально – технічне забезпечення закладів освіти і створення належних умов для всіх учасників освітнього процесу**. Основними потребами у цьому напрямку є:

- оснащення навчальних кабінетів сучасним обладнанням, зокрема, для впровадження STEM освіти, профільного навчання;

- оновлення матеріальної бази харчоблоків за вимогами ХАБС, впровадження нових технологій приготування їжі з метою забезпечення учнів якісним раціональним харчуванням.

Першочерговим завданням в галузі загальної середньої освіти є реалізація **Плану заходів щодо оптимізації мережі закладів освіти Літинської селищної ради на 2021-2022 роки**, затвердженого 6 сесією 8 скликання від 18 травня 2021 року рішенням № 376 «Про затвердження плану модернізації та розвитку мережі закладів загальної середньої освіти Літинської селищної ради», що зумовлено процесами модернізації системи освіти, яка спрямована на приведення у відповідність до потреб сучасного життя, цілеспрямованої орієнтації на задоволення запитів учнів щодо здобуття якісної освіти. Реалізація плану заходів передбачає основні напрями реорганізації мережі закладів загальної середньої освіти та має враховувати демографічну ситуацію, прогнозування контингенту учнів, соціально-економічні умови. Питання оптимізації залишається актуальним для галузі освіти протягом останніх років, оскільки щорічний аналіз мережі закладів освіти змушує шукати раціональні форми функціонування і розвитку загальної середньої освіти для задоволення освітніх потреб населення. Тому, необхідно розглянути основні питання, що негативно впливають на якість освіти:

- малокомплектність класів у сільській місцевості, неможливість забезпечення вибору учнями профільності навчання, вимушена організація індивідуального навчання;
- соціальні проблеми сільської школи (значне зменшення кількості учнів, недовантаженість фахівців) не сприяють залученню до роботи в них молодих педагогів. Натомість, щороку все гострішим стає питання «старіння» педагогічних кадрів;
- недостатнє фінансування закладів освіти, неналежна матеріально-технічна база;
- збільшення витрат на одного учня в сільській місцевості та дефіцит сучасних освітніх ресурсів.

На даний час у Літинській селищній територіальній громаді функціонує 11 закладів загальної середньої освіти, які лише на 48 % завантажені учнями від своєї проєктної потужності.

Особливої гостроти демографічні процеси набули в сільській місцевості, де помітно зменшилася середня наповнюваність класів і шкіл, зросла кількість закладів, у яких кількість учнів не перевищує 40 осіб. У деяких закладах загальної середньої освіти такий показник навіть менший, а саме: у СЗШ I-II ст. с.Осолинка навчається 33 учні, у філії Іст. с. Літинка - 17 дітей, а в НВК (СЗШ Іст.- ДНЗ) с.Миколаївка лише 5 учнів. Проектна потужність цих шкіл становить 24 - 250 учнів.

Кількість закладів освіти I-III ступенів у яких навчається менше ніж 100 учнів – три: НВК(СЗШ I-IIIст.- ДНЗ) с.Біркив, НВК(СЗШ I-IIIст.- ДНЗ) с.Громадське та НВК(СЗШ I-IIIст.- ДНЗ) с.Малинівка. На даний час у НВК(СЗШ I-IIIст.- ДНЗ) с.Малинівка немає 10 та 11 класу. У СЗШ I-II ст. с.Осолинка мала кількість учнів (менше 5 учнів) не дозволяє утворити 1-й, 3-й, 6-й, 7-й, 8-й класи. Тому, 10 учнів вимушено продовжують навчання в цьому закладі освіти за індивідуальною формою. У СЗШ I-IIст. с.Петрик сформовано 3 малокомплектні класи, а 7-й клас відсутній взагалі. У філії Іст. с. Літинка не утворено два класи, а прогнозовано до 1-го класу у вересні 2021 року підуть лише 2 учні.

В 2021-2022 навчальному році учні цих шкіл при належно організованому підвозі, навчатимуться в опорному закладі ЗСО I-IIIст. с.Багринівці, Літинських ОЗЗСО, де створено належні умови для здобуття якісної загальної середньої освіти, є достатня навчальна та матеріально-технічна база, а наявність класів з наповнюваністю більше 5 учнів зумовлює відсутність індивідуальної форми навчання, яка негативно впливає на ефективність освітнього процесу.

З року в рік зростає середня вартість утримання одного учня. У СЗШ І-ІІст. с.Петрик середній видаток на 1 учня складає 70515 грн., у СЗШ І-ІІ ступенів с.Осолинка – 73565 грн., а найбільша вартість утримання одного учня у філії Іст. с. Літинка – 84363 грн. До прикладу, вартість утримання одного учня у Літинській СЗШ І-ІІІст. №1 складає 28022 грн., а в Літинській СЗШ І-ІІІст. №2 - 25664 грн. Такі затрати не забезпечують якість освіти, а спрямовуються на утримання приміщення, оплату праці та комунальних платежів, що призводить до неефективного використання бюджетних коштів. Ці кошти мали б використатись на інші потреби громади, зокрема – на заходи, пов'язані із забезпеченням якості освіти, створення безпечного освітнього простору закладів освіти, у тому числі їх пожежної безпеки.

Вищенаведені дані характеризують динаміку змін у мережі сільських шкіл як тривожну і таку, що все більше втрачає здатність забезпечувати високу якість загальної середньої освіти на селі. Головним із шляхів вирішення зазначених питань є реорганізація мережі закладів освіти Літинської територіальної громади. План оптимізації та розвитку мережі закладів загальної середньої освіти обговорювався на нарадах з керівниками закладів освіти, на розширеному засіданні комісії з питань оптимізації та розвитку мережі закладів освіти Літинської селищної ради за участю селищного голови, старост старостинських округів. Проводиться інформаційно-роз'яснювальна робота з керівниками закладів освіти, педагогами, батьками та громадськістю із зазначеного питання.

Відповідно Плану на 2021-2022 роки передбачається створення 2 опорних закладів загальної середньої освіти з 5-ма філіями з дошкільними підрозділами на базі 4-х філій, створення ліцеїв, реорганізація 4-х середніх загальноосвітніх шкіл І-ІІІ ст. у гімназії, реорганізація 3-х середніх загальноосвітніх шкіл І-ІІ ступенів у початкові школи та реорганізація шляхом перетворення НВК (СЗШ Іст. –ДНЗ) у комунальний заклад дошкільної освіти.

В 2021-2022н.р. забезпечення різнобічного розвитку 553 дітей дошкільного віку в Літинській територіальній громаді здійснюють 8 закладів **дошкільної освіти** комунальної форми власності та 6 дошкільних підрозділів у складі 4-х філій та 2-х гімназій .

Загальна кількість дітей у закладах дошкільної освіти - 553. Кількість вихователів - 80 чол., що становить 100% від потреби.

У громаді відбулися значні позитивні зміни стосовно охоплення дітей дошкільною освітою. Це стало можливим завдяки роботі новоствореного дошкільного підрозділу КЗЗСО І-ІІст. с.Селище, де у двох групах навчається 28 дітей. На даний час існує потреба у створенні закладу дошкільної освіти у с. Петрик, де 16 дітей дошкільного віку позбавлені можливості охоплення дошкільною освітою на території проживання.

Центром системи **позашкільної освіти громади** є Літинський районний центр дитячої та юнацької творчості та Літинська дитячо-юнацька спортивна школа, що знаходяться у власності Літинської селищної ради.

В 2020-2021 н.р. позашкільною освітою охоплено 847 дітей шкільного віку з Літинської селищної територіальної громади, що складає 34% від їх загальної кількості. Діяльність закладів спрямована на розвиток здібностей дітей та молоді у сфері освіти, культури, фізичної культури і спорту, технічної та іншої творчості, здобуття ними первинних професійних знань, вмінь і навичок.

В **Літинській дитячо-юнацькій спортивній школі** (далі - ДЮСШ) працює три відділення: легка атлетика, тхеквондо ВТФ та футбол. Організовано роботу 23 груп, в яких навчається 312 учнів. Групи з видів спорту ДЮСШ діють на базі Літинської СЗШ І-ІІІст. №1 та СЗШ І-ІІІст. с.Городище. ДЮСШ проводить свою роботу на власній спортивній базі, до складу якої входить: спортивний зал 60x20, басейн 25x8, тренажерний зал,

роздягальні, душеві та інші приміщення. Для проведення навчально-тренувальних занять використовуються спортивні бази ЗЗСО. Спортивна база знаходиться в доброму стані і відповідає вимогам проведення навчально-тренувальних занять і змагань з видів спорту. Навчально-тренувальні заняття з учнями проводять 11 тренерів - викладачів з видів спорту.

Вихованці ДЮСШ постійно приймають активну участь у всіх змаганнях передбачених календарним планом спортивно-масових заходів обласного управління КФВС Міністерства освіти і науки України, обласного комітету фізичної культури і спорту, в змаганнях Республіканського і Міжнародного рівня.

З метою залучення дітей та учнівської молоді до гурткової роботи та підтримки юних обдарувань робота **Літинського районного центру дитячої та юнацької творчості** (далі - ЦДЮТ) проводиться за такими напрямками:

- Художньо-естетичний
- Технічний
- Військово - патріотичний
- Еколого-натуралістичний
- Фізкультурно – спортивний
- Гуманітарний.

В 2020-2021н.р. 575 вихованців охоплені гуртковою роботою в цьому позашкільному закладі. Загальна кількість гуртків - 24, в них груп - 43. В ЦДЮТ продовжувалась робота щодо залучення до навчання в гуртках дітей сільської місцевості та дітей з особливими потребами. На даний час 16 гуртків працюють на базі самого Центру, 8 – на базі закладів загальної середньої освіти сіл Багринівці, Селище, Дяківці, Малинівка та Літинської СЗШ I-III ст. №2 Літинської територіальної громади. Літинський ЦДЮТ надає освітні послуги 40 учням с. Уладівка Іванівської територіальної громади, які займаються в гуртках початкового технічного моделювання та хорового співу, за що було перераховано кошти від сусідньої громади.

Навчальний процес забезпечують 17 педагогічних працівників, що становить 100% від потреби. Вихованці та педагогічні працівники закладу беруть активну участь у районних, обласних масових заходах (конкурсах, виставках, змаганнях, фестивалях).

В 2021 році на обліку в **Літинському інклюзивно-ресурсному центрі** (далі - ІРЦ) налічується 182 вихованці з Літинської селищної територіальної громади. З них:

- 11 дітей, які навчаються в інклюзивних класах;
- 3 дітей в інклюзивних групах у закладах дошкільної освіти.

Корекційно-розвитковими заняттями охоплено 168 дітей:

- 14 з порушенням слуху;
- 7 з порушенням рухового апарату;
- 7 з важкими порушеннями мовлення;
- 14 з розладами аутистичного спектру;
- 5 із затримкою психічного розвитку;
- 28 з порушеннями інтелектуального розвитку;
- 72 дитини з незначними порушеннями;
- в 21 дитини не виявлено порушень.

Основні завдання Літинського інклюзивно-ресурсного центру полягають у:

- здійсненні комплексної психолого-педагогічної оцінки розвитку дитини;
- встановлення у дитини наявності особливих освітніх потреб;
- розробленні рекомендацій щодо організації інклюзивного навчання;
- забезпеченні та наданні психолого-педагогічної допомоги дитині;
- наданні методологічної допомоги педагогічним працівникам та батькам дітей;

Для центру було закуплені міжнародні методики, які було адаптовано для дітей України. Дані методики дають можливість визначення сильних та слабких сторін розвитку дитини, надання об'єктивної оцінки інтелекту і його відповідність віковим нормативам.

У Літинському ІРЦ працюють 4 фахівці: учитель-логопед, практичний психолог, учитель-реабілітолог та учитель – дефектолог.

8.2 Культура

На території Літинської селищної територіальної громади функціонує 21 клубний заклад, 20 бібліотечних закладів, музична школа та 2 музеї. Детальніша інформація про заклади наведена у Таблиці 7.

Діяльність закладів забезпечує – 82 працівники, з них: 6 музейних працівників; 20 фахівців Літинської музичної школи; 28 – клубних працівників; 28 – бібліотечних працівників. Головною кадровою проблемою цієї сфери є те, що 65% завідувачів клубними закладами не мають фахової освіти. Тому ведеться робота з профорієнтації та підготовки вищезазначених працівників до вступу у вищі навчальні заклади (фахові) на заочну форму навчання.

Таблиця 7

Загальна інформація про заклади культури клубного типу

Назва, тип	Рік будівництва або капітального ремонту	Проектна місткість (к-ть місць в головному залі)	К-ть працівників	Існуюча активність (кількість заходів в рік, гуртки, колективи і т.і.)		Проблеми закладів
				Проведено заходів / відвідувачів	Клубних формувань / учасників	
КЗ «Центр культури і дозвілля» Літинської селищної ради	1959р. (Приміщення пристосоване) 2006 – 2007рр. проведено капітальний ремонт глядацької зали	550 (467)	16	98/ 26345	12 / 255	Ремонт даху фойє.
Івчанська філія (СБК)	1984 В 2016 році проведено капітальний ремонт глядацької зали.	230	2 (1 сезонний)	76/2319	8/ 140	
Кулизька філія (СК)	1977	400 Глядацька зала не працює	1 (0.5 ст.)	39 / 1580	4 /36	Відсутнє опалення
Вишенецька філія (СК)	1968	120	1 (1 ст.)	67 / 2605	7/ 61	
Багриновецька філія (СБК)	1987 В 2015 р. частково відремонтовано	400	2 (2 ст.)	69 /2870	8 / 81	Ремонт даху, поточний

	покрівлю					ремонт кімнат гурткової роботи
Соснівська філія (СК)	1993	80	1 (0.5ст 0.5ст.)	46/2408	6/ 47	
Новосільська філія (СК)	1961	150 (40)	1 (0.5ст.)	40 / 701	4 / 36	
Бруслинівська філія (СК)	1963	150	2 (1.75 ставки)	36 / 1440	5 / 53	Ремонт даху, поточний ремонт глядацької зали
Бірківська філія (СК)	1966	400	2 (1,025 ставки)	26 / 2262	4 / 34	
Вінниковоцька філія (СК)	1991	200	1 (вакансія) 0.5ст.	34 / 2820	4 / 62	Капітальний ремонт
Горбовецька філія (СК)	1981	200	1 (вакансія) 0.5ст.	45 / 1397	4 / 53	Поточний ремонт приміщення
Громадська філія (СК)	Потребує ліквідації	150	0.5ст. (вакансія)			
Кусиковецька філія (СК/Б)	1968 В 2020 році замінено вікна на енергозберігаючі в глядацькій залі, фойє, кімнатах гурткової роботи	200(60)	1 (вакансія)	28 / 620	4 / 49	Поточний ремонт
Городищенська філія (СК)	1969 В 2015 – 2016 проведено капітальний ремонт	220 (120)	1 1ст.	56 / 4524	7 / 88	
Літинецька філія (СК)	1962	300	1 (0.5ст.)	26 / 386	3 / 32	Заміна вікон на енергозберігаючі, ремонт даху
Філія с. Літинські	1969	130 (60)	1 вакансі	28 / 563	3 / 42	Придбання звукопідси-

хутори			я (0.5)			люючої апаратури
Трибухівська філія (СК/Б)	1994 (приміщення приспосоване)	100 (70)	1 (1ст.)	46 / 986	4 \ 37	
Оолинська філія (СК)	1982	150	1 (0,5ст.)	146 / 5478	5 / 48	
Миколаївська філія (СК)	1994	100	1 Вакансі я 0.5ст.)	30 /1459	4 /49	
Дяківецька філія (СБК)	1981	340 (200)	1 (1ст.)	92 / 1633	7 / 77	Ремонт підлоги (глядацька зала)
Балинська філія (СК/Б)			1 (1 ст.)	48 / 2081	4 / 34	

Заклади культури мають потребу у поточних та капітальних ремонтах, оновленні матеріально – технічної бази (комп'ютерна техніка, звукопідсилююча апаратура). Комунальний заклад «Літературно – меморіальний музей М.П.Стелмаха» села Дяківці потребує ремонту даху та придбання оргтехніки. Комунальний заклад «Краєзнавчий музей ім. У. Кармалюка» Літинської селищної ради потребує ремонту даху, поточного ремонту виставкових залів.

В малочисельних населених пунктах (селах Бірків, Літинські хутори, Кулига, Горбівці, Новоселиця, Миколаївка, Громадське) планується оптимізація закладів культури шляхом створення центрів надання культурних послуг.

Послуги з організації дозвілля та відпочинку населення в населених пунктах, де не функціонують заклади культури надаються комунальними закладами «Центр культури і дозвілля» та «Публічна бібліотека» Літинської селищної ради.

Комунальний заклад «Публічна бібліотека» Літинської селищної ради включає 19 бібліотек – філій. Детальніша інформація про заклади наведена у Таблиці 8. Загальний штат бібліотек налічує 30 бібліотечних працівників. Із них, в бібліотеках-філіях 5 осіб працює на ставку, 2 особи – на 0,75 ставки, 12 осіб – на 0,5 ставки.

У Літинській ТГ ведеться робота із зміни формату роботи бібліотек на інформаційні, соціокультурні центри, центри інтелектуального дозвілля. Наразі у 9-ти бібліотеках функціонує 24 комп'ютери. Зокрема, 12 – у Літинській публічній бібліотеці та стільки ж у бібліотеках-філіях. Не в усіх бібліотеках є доступ до інтернету. В 2021 році бібліотеки сіл Івча, Сосни, Городище та Багринівці увійшли до проекту Мінцифри, відповідно до якого у бібліотеки була закуплена комп'ютерна техніка з ліцензійним програмним забезпеченням.

Усі бібліотечні заклади перебувають у задовільному стані.

Таблиця №8

Загальна інформація про бібліотечні заклади КЗ «Публічна бібліотека» та бібліотеки - філії Літинської селищної ради

№ п/п	Назва закладу культури, тип	Рік будівництва	Існуюча активність	Проектна	Кількість працівни
-------	-----------------------------	-----------------	--------------------	----------	--------------------

		(капітально о ремонту)	Книгов идача	Кількість проведених заходів/ відвідувачів	місткість (кількість місць у головно му залі)	ків
1	КЗ «Публічна бібліотека» Літинської селищної ради	1917	78529	300/2746	65	15
2	Багриновецька бібліотека-філія	1989	10472	36/475	23	1
3	Бірківська бібліотека-філія	1976	6150	24/243	14	1
4	Бруслинівська бібліотека-філія	1960	10185	19/209	6	1
5	Вербівська бібліотека-філія	1976	5560	15/183	8	1
6	Городищенська бібліотека-філія	1950	10012	37/867	14	1
7	Дяковецька бібліотека-філія	1989	10026	40/386	30	1
8	Івчанська бібліотека-філія	1983	10511	37/380	10	1
9	Літинська бібліотека-філія	1977	5017	22/567	6	1
10	Бібліотека-філія Літинських Хуторів	1960	6010	32/358	12	1
11	Малинівська бібліотека-філія	1953	10010	18/260	10	1
12	Новоселицька бібліотека-філія	1980	5068	25/218	6	1
13	Осолинська бібліотека-філія	1981	5563	12/160	8	1
14	Петричанська бібліотека-філія	1969	4613	17/125	2	1
15	Селищенська бібліотека-філія	1965	10231	41/303	8	1
16	Соснівська бібліотека-філія	1957	10007	38/290	7	1
17	Горбівецька бібліотека-філія	1984	5018	14/94	4	1
18	Громадська бібліотека-філія	1960	5003	24/285	4	1
19	Кулизька бібліотека-філія	1977	5094	34/480	6	1
20	Миколаївська бібліотека-філія	1964	-		4	1

Протягом 2020 року при закладах культури клубного типу функціонувало 145 клубних формувань, серед них аматорських колективів що носять звання «Народний аматорський» -8; відвідувачів вищезазначених формувань -1546. Учасники аматорських колективів громади неодноразово беруть участь у обласних всеукраїнських, міжнародних мистецьких проектах.

Проведено заходів – 1370, кількість відвідувачів 85376, з них дітей – 22556, осіб з інвалідністю – 614; жінок – 35112.

В територіальній громаді працює 107 майстрів декоративно – ужиткового та прикладного мистецтва.

В малочисельних населених пунктах (селах Бірків, Літинські хутори, Кулига, Горбівці, Новоселиця, Миколаївка, Громадське) планується **оптимізація закладів культури** шляхом створення центрів надання культурних послуг.

Наразі у стані ліквідації перебуває КЗ «Кінотеатр ім. У.Кармалюка» Літинської селищної ради, а послуги з демонстрації кінофільмів наразі надаються комунальним закладом «Центр культури і дозвілля» Літинської селищної ради, який забезпечений необхідним обладнанням. В результаті оптимізації базової мережі закладів культури територіальної громади планується створення центрів надання культурних послуг в селах: Літинка, Кулига, Громадське, Літинські хутори.

На території громади відсутні заклади культури, що не перебувають у її компетенції.

Найважливішими культурними заходами Літинської ТГ, що регулярно проводяться, є наступні:

- Фестиваль дитячої та юнацької творчості «На хвилях Згару»;
- Огляд – конкурс читців «Шлях до Тараса»;
- Фестиваль – конкурс військово - патріотичної пісні ім. Я.Гандзюка, Я.Гальчевського, Я.Шепеля «Дух України в піснях мого народу»;
- Свято української пісні «Співоче Поділля»;
- Фольклорне свято «Душі народної скарбниці»;
- Свято народної творчості «Різдвяне диво»;
- Огляд – конкурс до дня Українського козацтва «Козацькі розваги»;
- Танцювальний турнір «Бал Святого Миколая»
- Розважальні заходи до Міжнародного дня захисту дітей, Міжнародного дня молоді; новорічні заходи.
- Свято села «Мое село справляє іменини»
- Тематичні заходи до знаменних та пам'ятних дат.

8.3 Спорт і активний відпочинок

На початок 2021 року на території Літинської селищної територіальної громади функціонує 31 спортивні споруди, 15 з яких – футбольні поля, 11 – спортивні майданчики, 2 – тренажерні зали, 1 – спортивний зал, 1- басейн, 1 - стадіон. Детальна інформація про спортивні об'єкти наведені у Таблиці 9.

Таблиця 9

Об'єкти спортивної інфраструктури у населених пунктах Літинської ТГ

Населений пункт	Спортивні об'єкти	Стан об'єктів
Антонівка	Відсутні	
Багринівці	1. Футбольне поле	Незадовільний
	2. Спортивний майданчик (школа)	Задовільний
Балин	Відсутні	
Білозірка	Відсутні	
Бірків	1. Спортивний майданчик	Задовільний
	2. Міні-футбольне поле	Задовільний
Бруслинів	Відсутні	
Вербівка	Футбольне поле	Незадовільний
Вишенька	Відсутні	
Вінниківці	Відсутні	
Гавришівка	Відсутні	
Гончарівка	Відсутні	
Горбівці	Відсутні	
Городище	1. Футбольне поле	Задовільний
	2. Спортивний майданчик (школа)	Задовільний Потреба у комплексному багатofункціональному спортивному майданчику
Громадське	1. Футбольне поле (школа)	Задовільний
	2. Спортивний майданчик (школа)	Задовільний

Дяківці	1. Футбольне поле (школа)	Задовільний
	2. Спортивний майданчик (школа)	Задовільний
Залужне	Відсутні	
Івча	1. Футбольне поле (школа)	Незадовільний
	2. Спортивний майданчик	Задовільний
Кам'янка	Відсутні	
Кільянівка	Відсутні	
Кулига	Міні-футбольне поле	Незадовільний
Кусиківці	Відсутні	
Літин	1. Центральний стадіон «Колос»;	Задовільний
	2. Спортивний майданчик (парк)	Задовільний
	3. Спортивний майданчик (школа №2)	Задовільний
	4. Спортивний майданчик (школа №1)	Задовільний
	5. Футбольне поле (район сільгосптехніки)	Незадовільний
	6. Спортивний зал (ДЮСШ)	Задовільний
	7. Тренажерний зал (ДЮСШ)	Задовільний
	8. Басейн (ДЮСШ)	Задовільний
Літинка	1. Футбольне поле (школа)	Незадовільний
	2. Спортивний майданчик (школа)	Незадовільний
Літинські Хутори	Відсутні	
Малинівка	Футбольне поле	Незадовільний Потреба у комплексному багатофункціональному
Миколаївка	Тренажерний зал	Задовільний
Новоселиця	Відсутні	
Осолинка	Футбольне поле	Задовільний
Петрик	Футбольне поле	Задовільний
Садове	Відсутні	
Селище	1. Спортивний майданчик (школа)	Задовільний Потреба у комплексному багатофункціональному спортивному майданчику
	2. Міні-футбольне поле (школа)	Задовільний
Соколівка	Відсутні	Відсутні
Сосни	Футбольне поле	Задовільний Потреба у комплексному багатофункціональному спортивному майданчику
Трибухи	Відсутні	Відсутні
Українка	Відсутні	Відсутні
Яблунівка	Відсутні	Відсутні

Протягом останніх років в населених пунктах громади було відновлено та встановлено багато нових дитячих та спортивних майданчиків. Започаткований конкурс

«Громадський бюджет» зараз поширюється на всю сучасну територію територіальної громади. Проекти-учасники із встановлення дитячих чи спортивних майданчиків є дуже популярними серед населення. Завдяки субвенції з державного бюджету та за кошти обласного та місцевого бюджету в 2020 році в центральному парку культури та відпочинку смт. Літин було встановлено дитячий майданчик із штучним покриттям, вуличні тренажери, здійснено благоустрій місць відпочинку, - поступово парк перетворюється в сучасне місце дозвілля мешканців громади.

На території смт. Літина знаходиться два приватних тренажерних зали, ще один – у селі Миколаївка, тренажери якого зроблені з підручних матеріалів молоддю та потребують модернізації задля безпеки їх використання.

Однак досі у громаді немає жодного відкритого сучасного мультифункціонального об'єкту. В 2021 році селищною радою виготовлена проектно-кошторисна документація на «Нове будівництво спортивного майданчика з штучним покриттям дитячо-юнацької спортивної школи по вул. Кармелюка, 26 в смт. Літин». Триває робота щодо залучення коштів з різних джерел для реалізації даного проекту.

Завдяки роботі Літинської дитячо-юнацької спортивної школи на території громади забезпечено розвиток олімпійських та неолімпійських видів спорту для молоді: футбол, міні-футбол, легка атлетика, тхеквондо ВТФ. До 2020-2021 н.р. на базі школи працювала секція з настільного тенісу. Спортивний зал Літинської ДЮСШ використовується для навчально-тренувальних зборів та проведення змагань з різних видів спорту: міні-футбол, тхеквондо ВТФ, хокей на траві, тощо. В приміщенні Літинської ДЮСШ працює тренажерний зал та басейн.

Останнім часом спостерігається позитивна тенденція до зросту спортивної активності серед молоді. З кожним днем все більше набирає популярності streetworkout (вуличне тренування), молодь активно відвідує тренажерний зал. Крім цього, молодь шкільного віку має можливість відвідувати спортивні секції Літинської ДЮСШ (футбол, легка атлетика, тхеквондо ВТФ).

На жаль, рівень спортивної активності серед дорослого населення достатньо низький. На території громади функціонує футбольна команда «Біофарм», яка є учасником аматорської футбольної ліги (чемпіонат Вінницької області). Команда повністю складається з жителів громади. Також на території громади працює футбольна команда ветеранів.

Для масштабнішого залучення дорослого населення до занять фізичною культурою та спортом буде втілюватися в життя соціальний проект «Активні парки – локації здорової України», затверджений Президентом України. Мета проекту – на локації парк або сквер проводити заходи рухових активностей для людей різного віку, соціального статусу та стану здоров'я. Цей проект має активізувати доросле населення до занять фізичною культурою та спортом. Програма реалізовується на спортивних спорудах, що знаходяться в парку культури та відпочинку смт. Літині, при потребі залучаються інші спортивні споруди: стадіон, спортивні зали шкіл та ДЮСШ.

Мешканці громади, особливо сільських територій активно використовують велосипед як основний вид транспорту для внутрішнього переміщення. В планах громади проведення постійних велопробігів у теплу пору року, в тому числі із залученням жителів сільської місцевості. Велопробіги плануються не рідше ніж 1 раз на квартал у теплу пору року, з метою залучення мешканців громади (особливо дорослого сегменту населення) до занять спортом.

В громаді достатньо місць, де люди активно відпочивають. Зокрема, це природні зони (ліси, водойми, прибережні зони), однак більшість з яких належним чином не обладнані. Поступово на території громади з'являють послуги з активного відпочинку від

бізнес-організацій. Прикладом є Заміський комплекс «Баттерфляй» в с. Садове. Зараз проводяться будівельні роботи по запровадженню санаторних комплексів в с. Миколаївка та в с.Трибухи.

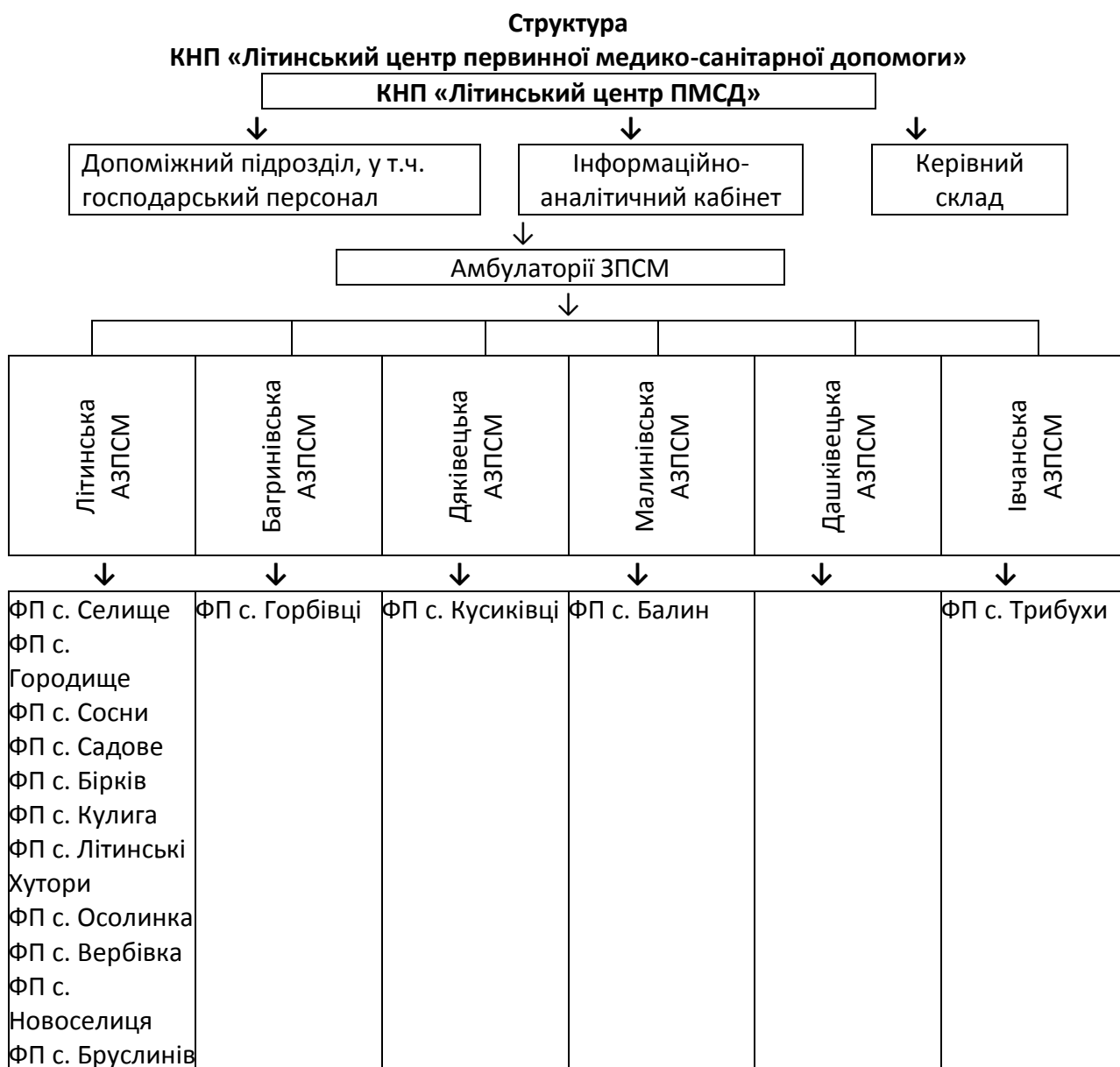
8.4 Охорона здоров'я

Первина ланка медицини

Комунальне некомерційне підприємство «Літинський центр первинної медико-санітарної допомоги» (далі - ЦПМСД) є єдиним закладом первинної медико-санітарної допомоги у Літинській селищній територіальній громаді, який був створений в 2020 році та обслуговує усі населені пункти громади.

ЦПМСД має ефективну спроможну мережу структурних підрозділів, яка забезпечує доступну та якісну первинну допомогу всім жителям ТГ.

Схема 1



До складу КНП «Літинський центр ПМСД» входять 6 амбулаторій та 15 фельдшерських пунктів.

Основними джерелами надходжень в бюджет ЦПМСД є кошти НСЗУ за надання медичних послуг населенню за програмою державних медичних гарантій та кошти

місцевого бюджету за місцевою цільовою програмою - фінансування енергоносіїв, комунальних платежів та пільгових рецептів (в 2021 році – близько 1,5 млн. грн.) .

КНП «Літинський центр ПМСД» станом на 01.04.2021 працює 106 осіб, в т.ч. 19 лікарів, що надають ПМД, 17 лікарів ЗПСМ, 55 осіб молодших спеціалістів з медичною освітою, 9 осіб молодшого медичного персоналу. 26% сімейних лікарів пенсійного віку, але працюють з достатнім навантаженням. Кожна дільниця забезпечена сімейними лікарями. Штат лікарів повністю укомплектований. З 15-ти ФП лише в с. Бірків фельдшер відсутній (перебуває по контракту в армії).

Однак проблемою залишається дисбаланс навантаженості роботи закладів. Літинська амбулаторія обслуговує 15000 населення, а всі інші 4 - загалом 5500 населення. Тому надто перевантаженою залишається Літинська амбулаторія, де в середньому кожен сімейний лікар має 1800 і більше підписаних декларацій (за день іноді доводиться приймати по 60-70 пацієнтів), сімейні лікарні у сільській місцевості – в середньому по 1100 декларацій. Така ситуація спричинена тим, що мешканці вважають послуги Літинської амбулаторії якіснішими, а також асортимент додаткових медичних послуг набагато більший (лабораторія, рентген і т.п.), що можна отримати відразу під час одного візиту.

Рівень заключення декларації з сімейними лікарями складає майже 100%.

Всі структурні підрозділи оснащені медичним обладнанням, наявне обладнання для телемедицини (ЕКГ). Кожна амбулаторія забезпечена спеціалізованим автотранспортом. Є потреба в закупівлі скутерів на ФП, які обслуговують декілька сіл. До всіх амбулаторій підведений швидкісний Інтернет та забезпечені сучасними технічними і інформаційно-програмними засобами для функціонування електронної системи охорони здоров'я. В структурі амбулаторій є лабораторії, створені умови для перебування людей в денних стаціонарах.

Переважна більшість структурних підрозділів підприємства перебуває в орендованих приміщеннях, будівля поліклініки (Центру ПМСД) передана в оперативне управління. Загальна інформація про медичні заклади та їх потреби для створення комфортних умов перебування медичних працівників і пацієнтів зазначені у Таблиці 10.

Питання оптимізації структурних підрозділів закладу може розглядатися лише при подальшому зменшенні кількості задекларованого населення по структурних підрозділах із-за прямої залежності від фінансування.

Таблиця 10

Загальна інформація про медичні заклади первинної медичної допомоги Літинської ТГ

Назва	Рік будівництва або капітального ремонту	К-ть лікарів/іншого мед персоналу	Загальна кількість декларацій	Кількість прийнятих пацієнтів		Проблеми закладку
				Всього	В т.ч. з деклараціями	
Літинська амбулаторія ЗПСМ	1972 (кап.ремонт 2018р.– утеплення фасаду, ремонт коридорів і внутрішніх вбиралень)	8,25/20,5	15074	35921	33485	Благоустрій території (поновити асфальтне покриття і заміна паркану)
ФП с. Городище	1978 (кап.ремонт 2016р.- відновлення фронту,	1,0	925	-	-	-

	мурування 2 грубок з керамічною плиткою, заміна вхідних дверей, внутрішні ремонтні роботи)					
ФП с. Сосни	1977 (капітальний ремонт 2001р.- проведено внутрішні ремонтні роботи)	1,0	778	-	-	Внутрішні ремонтні роботи стін, підлоги
ФП с. Селище	1987 (капітальний ремонт 2021р.- підведено воду, внутрішні ремонтні роботи)	1,0	1425	-	-	-
ФП с. Осолинка (в т.ч. обслуговує с. Микулинці, с. Камянка)	1950 (капітальний ремонт 2015р.- фасад обшито металевим профнастилом, замінено віконні блоки, вхідні двері)	1,0	630	-	-	Ремонт грубки, відсутня вода в колодязі для подачі в приміщення
ФП с. Бірків (в т.ч. обслуговує с. Залужне)	1970	1,0	528	-	-	Проведення внутрішніх ремонтних робіт, відмостка кругом будівлі, відсутня вода.
ФП с. Садове	1970	1,0	630	-	-	Відсутня внутрішня вбиральня і вода.
ФП с. Кулига (в т.ч. обслуговує с. Українка)	1972	0,5	404	-	-	Благоустрій території (укласти асфальт до ФП від дороги)
ФП с. Літинські Хутори (в т.ч. обслуговує с. Білозірка)	1976	0,5	345	-	-	Благоустрій території (укласти асфальт до ФП від дороги)
ФП с. Вербівка	1968	0,5	214	-	-	ФП розташований на 2 поверсі і займає 2 кабінети приміщення.
ФП с. Новоселиця	1978	0,5	176	-	-	Відмостка кругом будівлі, відсутня вода в колодязі, внутрішні ремонти стін, грубки.

ФП с. Брусленів	1970 (Капітальний ремонт 2004р.- ремонт стін, підлоги)	1,0	469	-	-	Відмостка, перекриття покрівлі з встановленням водовідведення, обкладення сайдингом з утепленням.
Багринівська амбулаторія ЗПСМ	2019 здана в експлуатацію нова будівля	2,0/2,5	2022	3189	2796	Будівництво гаража на території нової амбулаторії
ФП с. Горбівці (в т.ч. обслуговує с. Вінниківці, с. Соколівка)	1965	0,5	338	-	-	Відсутня відмостка, приміщення розсувається, потрібна стяжка і внутрішній ремонт приміщень, відсутня вода в колодязі.
Дяківецька амбулаторія ЗПСМ	1910 (Капітальний ремонт 2015р.- заміна покрівлі, заміна віконних блоків та вхідних дверей)	1,0/2,0	1255	1496	1441	Утеплення фасаду і горища, зробити каналізацію, поточний ремонт приміщень, заміна паркану, облаштування внутрішньої вбиральні для осіб з маломобільних груп населення
ФП с. Кусиківці (в т.ч. обслуговує с. Громадське)	1964	0,5	422	-	-	Є потреба переходу в інше приміщення, дане приміщення аварійне.
Івчанська амбулаторія ЗПСМ	1984	1,0/1,0	1129	2188	1759	Утеплення фасаду, благоустрій (укладення асфальту) до входу в амбулаторію, перекрити будівлю металочерепицею, поточний ремонт приміщень, облаштування внутрішньої вбиральні для осіб з маломобільних груп населення,

						блискавкозахист.
ФП с. Трибухи	1990	1,0	295	-	-	-
Малинівська амбулаторія ЗПСМ	1990	1,0/2,5	1116	2567	2428	Утеплення фасаду, облаштування внутрішньої вбиральні для осіб з маломобільних груп населення, будівля гаража.
ФП с. Балин	1954	0,5	343	-	-	Благоустрій території (укласти асфальт до ФП від дороги), відсутня вода в колодязі для подачі в приміщення.

Показники обстеження хворих в амбулаторних та стаціонарних умовах знаходяться на достатньому рівні і відповідають середньообласним. В 2020р. проведено 6394 рентгенологічних, 25230 ультразвукових та 196751 лабораторних досліджень.

Стаціонарна цілодобова допомога надається на 115 ліжках. За 2020р. проліковано 3119 хворих (в 2019р.- 4336). Робота ліжка за цей період склала 207,7 дня (в 2019р - 345,6дн.). Середнє перебування на ліжку 7,8дн. (в 2019р. - 8,1дн.).

Зменшення показників стаціонарної допомоги пояснюється тим, що тривалий час, в умовах карантину, стаціонарна допомога надавалась хворим з гострою та невідкладною патологією (планове лікування не відбувалося).

Вторинна ланка медицини

Медичне обслуговування вторинної ланки медицини на території Літинської ТГ здійснює КНП «Літинська центральна районна лікарня».

Наразі лікарня надає медичні послуги за 15 пакетами (в 2020 було лише 9). Лікарня не входить до переліку опорних медичних закладів Вінницької області.

Станом на 01.01.2021р. в закладі затверджено 242 посади, з них основний персонал (що забезпечує лікувальний процес) складає 160,75 посаду (66,5% від загальної кількості посад). 61.25 посад лікарів та 99.50 посад середнього медичного персоналу.

Штатні посади укомплектовані. Питома вага лікарів з вищою категорією становить 15 осіб (28,7%), з першою – 12 осіб (20,3%), з другою - 4 особи (6,7%). Питома вага атестованих середніх медичних працівників становить 89%.

В 2020-2021 р.р. прийнято на роботу 9 молодих спеціалістів, на даний час готується ще 3 лікарів-інтерни. При приїзді молоді сім'ї лікарів Літинська селищна рада має можливість забезпечити їх комфортним житлом.

Якість медичних послуг задовільна, однак є проблема з відсутністю вузькопрофільних спеціалістів: пульмонолог, ендоскопіст, неонатолог, дитячий травматолог, дитячий хірург, дитячий анестезіолог.

Іноді мешканці змушені звертатися до інших медичних закладів для отримання більш комплексних послуг.

Мінімальна потреба коштів КНП «Літинська ЦРЛ» для забезпечення якісною медичною допомогою на 2020 рік складає 35701,8 тис. грн. (медична субвенція -5808,45 тис грн., кошти районного бюджету-5201,35 тис. грн., кошти НСЗУ – 24692 тис. грн.) .

Розрахункова потужність (ліжковий фонд) КНП «Літинська ЦРЛ» на 2021 р. складає 115 ліжок, з них терапевтичних – 25, хірургічних – 7, травматологічних – 7, акушерських – 3, патології вагітних – 7, гінекологічних – 12, неврологічних – 23, інфекційних -10, педіатричних – 15, відділення невідкладної медичної допомоги – 6 ліжок. Стаціонарне відділення для хворих на Ковід-19 відсутнє, хворі лікувались на базі інфекційного та терапевтичного відділень.

Ситуація з пандемією коронавірусу зменшила звернення населення за амбулаторною допомогою та профілактичними оглядами. За 2020 р до лікарів поліклініки число відвідувань склало 78530 осіб дорослого (в 2019р. - 97205) та 16929 осіб (в 2019р. - 23570) дитячого населення .

Витрати на лікування 1 стаціонарного хворого на медикаменти склали 85,80 грн. при запланованих 68,27 грн, на харчування - 27,29 грн. при запланованих 13,98 грн.

Затверджений бюджет КНП «Літинська ЦРЛ» на 2020 рік в сумі 35701,8 тис. грн. в т. ч. кошти НСЗУ склали 24338,00 тис. грн., використано на 93,2 % (33276,5 тис. грн.) залишки коштів (НСЗУ) на рахунку в банку 1753,1 тис. грн.. За питомою вагою фактичні видатки склали: оплата праці з нарахуваннями –70,34%, медикаменти – 8,88%, продукти харчування – 1,23%, енергоносії – 7,55% , інші видатки (предмети, матеріали та інвентар, відрядження, інші послуги, пільгові пенсії, придбання основних засобів) – 12,0 %.

На території громади постійно чергують 2 бригади **швидкої медичної допомоги**. Швидка приїздить на виклики вчасно, у т.ч. до сільських територій, нарікань немає. Наразі є потреба в ремонті приміщення станції швидкої медичної допомоги.

Враховуючи розташування населеного пункту смт. Літин на автошляху міжнародного сполучення М-12 з підвищеним потоком автотранспорту перспективним являється створення на базі відділення екстреної (невідкладної) допомоги травматологічного пункту та додаткова підготовка ще 2 лікарів- травматологів.

Інформація про загальний стан здоров'я жителів

Алко- та наркозалежність знаходяться на стабільному рівні. Проблеми із залежністю виникають більше у сільській місцевості в соціально незабезпечених категоріях населення, середній вік – 35-40 років. Існує проблема доступу неповнолітніх до алкоголю. У громаді регулярно проводяться спільні рейди відповідальних служб, порушники сплачують штрафи, однак кардинально ситуація не змінюється.

Слід відмітити ріст захворюваності населення на гостру пневмонію. За 2020р. на гостру пневмонію захворіло 372 особи, за 2019р.-192 особа.

Особливої уваги заслуговує питання захворювання населення на онкопатологію. Так показник виявлення занедбаних хворих в районі в 3-4стадіях значно вищий ніж по області. За 2020р. частка занедбаних станів онкопатології в Літинському районі склала 32,8% від усіх виявлених, по області 24,6%. Серед осіб працездатного віку: по Літинському району - 42,3%, по обл. - 29,5%.

Молодь залишається однією з найбільш соціально вразливих груп населення. На цю категорію припадає найбільша кількість ризиків. Через зростання нарко- та алкозалежності, тютюнопаління стан здоров'я молоді Літинщини, як і в цілому по Україні, має стійку тенденцію до погіршення. Зберігається тенденція до поширення соціально небезпечних хвороб у молодіжному середовищі. В Літинській громаді офіційно зареєстровано 13 споживачів наркотиків, з них двоє ін'єкційних (за неофіційними даними

це число у кілька разів більше). В громаді виявлено 2 ВІЛ-інфікованих громадяни, із них 1 дитина.

За результатами щорічних профілактичних оглядів лікарями майже у кожного четвертого оглянутого підлітка виявляються відхилення у здоров'ї.

8.5 Соціальна допомога

Для забезпечення надання соціальних послуг вразливим та малозахищеним категоріям громадян Літинською селищною радою в 2021 році створено Комунальну установу «Центр надання соціальних послуг Літинської селищної ради».

На території Літинської селищної ради проживає чимало осіб, які належать до вразливих та малозахищених верств населення. На обліку перебувають: 4693 осіб пенсійного віку, 390 одиноких осіб, яким надається соціальна послуга «Догляд вдома». Соціальними послугами одинокі мешканці повністю задоволені.

Однією з пріоритетних категорій осіб, які отримують соціальні послуги є діти-сироти та діти позбавлені батьківського піклування. Зокрема, здійснюється соціальний патронаж 25 сімей, де під опікою проживають та виховуються 33 дитини-сироти та дитини, позбавлені батьківського піклування.

Постійний соціальний супровід здійснюється по відношенню 3 дитячих будинків сімейного типу, де проживає та виховується 17 дітей. Соціальною роботою, в тому числі залучення до заходів направлених на соціальну адаптацію та реабілітацію, охоплено 113 дітей з функціональними обмеженнями, що мешкають у територіальній громаді.

28 сімей (42 дитини) були вперше виявлені та поставлені на облік сімей у складних життєвих обставинах у зв'язку з неналежним виконанням батьківських обов'язків, зловживання алкогольними напоями, відбуванням покарання без позбавлення волі та малозабезпеченістю членів даних родин.

Здійснюється соціальна робота з дітьми та молоддю, які перебувають у конфлікті із законом, а саме: 15 осіб, які відбувають покарання без позбавлення волі, 2 особи, які повернулись із місць позбавлення волі після відбування покарання на територію Літинської громади. Заходи носять профілактичний характер та направлені на попередження рецидивної злочинності.

На території Літинської селищної ради проживає 74 сім'ї, які є внутрішньо переміщеними особами; 427 осіб, які постраждали від домашнього насильства та насильства за ознакою статі; 945 осіб з інвалідністю, з них - 160 дітей; 238 багатодітних сімей, 738 дітей з багатодітних сімей, 236 сімей учасників бойових дій організації об'єднаних сил.

В серпні 2021 року створено Комунальну установу «Центр надання адміністративних послуг» Літинської селищної ради, рішенням 1 сесії Літинської селищної ради 8 скликання від 26.11.2020 р. № 6 «Про затвердження структури виконавчих органів» створено відділ соціального захисту та охорони здоров'я Літинської селищної ради, завданнями якого є надання особам, сім'ям, які належать до вразливих груп населення та перебувають у складних життєвих обставинах, комплексу соціальних послуг, яких вони потребують. З січня 2021 року відділом створено 12 віддалених робочих місць в населених пунктах територіальної громади, де приймаються документи на субсидії та пільги згідно чинного законодавства.

З метою забезпечення доступності та спрощення одержання адміністративних послуг населенням у відділі соціального захисту та охорони здоров'я Літинської селищної ради та на віддалених робочих місцях встановлено програмне забезпечення «Соціальна громада».

Однією із найбільших проблем соціальної допомоги у громаді залишається функціонування Дяковецького відділення стаціонарного догляду для постійного або тимчасового проживання, на утримання якого спрямовується з бюджету 1,5 млн. грн. У закладі перебуває лише 14 осіб та 19 працівників обслуговуючого персоналу. Натомість технічний стан приміщення закладу незадовільний, планування приміщень не відповідає вимогам, заклад потребує дороговартісного капітального ремонту (орієнтовно 3 млн. грн.). Тому селищна рада оцінює можливі варіанти закриття закладу і передачі на обслуговування пацієнтів до інших соціальних закладів поза межею громади та спрямування відповідної субвенції.

8.6 Громадська безпека

На території громади виконання поліцейських функцій здійснює сектор поліцейської діяльності №1 відділу поліції №3 Вінницького РУП ГУНП у Вінницькій області. На даний час особовий склад сектору налічує 24 чол., яким протягом 2020 року забезпечено реагування на 2690 заяв і повідомлень про правопорушення.

Роботу підрозділів поліції мешканці оцінюють задовільно. Однак територію громади у складі 36 населених пунктів наразі обслуговує лише 22 працівника поліції, з яких тільки 2 дільничних поліцейських. Наразі серйозних проблем з безпекою у громаді немає, але ситуація погіршується через недостатність працівників, що призводить до неякісної превентивної роботи та затримки в оперативному реагуванні.

З 2014 року у громаді діє громадське об'єднання «Літинська варта», члени громадського об'єднання допомагають національній поліції у забезпеченні громадського порядку під час проведення масових заходів, здійснюють спільне патрулювання смт.Літин у вихідні та святкові дні.

Літинська громада долучилася до запровадженого в Україні проекту «Поліцейський офіцер громади». В 2020 році було підписано відповідний меморандум. В 2021 році було проведено ремонт приміщення, де зможе працювати до 4 офіцерів. До кінця поточного року завершать підготовку два офіцери та розпочнуть свою роботу. Головне завдання поліцейського офіцера громади – орієнтуватися на потреби місцевого населення, підтримувати постійний контакт з мешканцями, щоденно забезпечувати порядок на своїй території, своєчасно реагувати на проблеми громади та запобігати вчиненню правопорушень.

7 пожежно-рятувальна частина смт. Літин ГУ ДСНС України у Вінницькій області здійснює заходи із забезпечення реалізації на території громади державної політики у сфері цивільного захисту, захисту населення і територій від надзвичайних ситуацій, пожежної і техногенної безпеки, запобігання надзвичайним ситуаціям та їх ліквідації.

З метою здійснення державного нагляду (контролю) у сфері пожежної та техногенної безпеки, цивільного захисту в Літинському районному секторі ГУ ДСНС України у Вінницькій області знаходиться на обліку 559 суб'єкт господарювання та інших підконтрольних об'єктів.

Так, інших підконтрольних об'єктів – 21, суб'єктів господарювання з високим ступенем ризику від провадження господарської діяльності - 207, з середнім – 189, з незначним – 142 об'єктів.

За 2020 рік Літинським районним сектором ГУ ДСНС України у Вінницькій області здійснено 123 перевірки суб'єктів господарювання та об'єктів органів влади, із них 60 – виконання вимог приписів.

За результатами здійснених перевірок об'єктів протягом 2020 року на посадових осіб, які порушували вимоги законодавства з питань техногенної та пожежної безпеки складено 118 адміністративних протоколів, що становить 98% від загальної кількості

перевірок за 2020 рік. За результатами їх розгляду до адміністративної відповідальності у вигляді штрафу притягнуто 85 осіб. За порушення встановлених законодавством вимог пожежної безпеки по статті 175 КУпАП складено 116 адміністративних протоколів.

На території колишнього Літинського району знаходиться 19 потенційно небезпечних об'єктів. У відповідності до постанови Кабінету Міністрів України від 11.07.2002 року № 956 «Про ідентифікацію та декларування безпеки об'єктів підвищеної небезпеки» ідентифіковано 15 об'єктів підвищеної небезпеки.

У грудні 2019 року на базі місцевого фермерського господарства було створено підрозділ добровільної пожежної охорони «Добровольці-вогнеборці Літинської ОТГ». В МПО несуть службу 13 місцевих жителів. Пожежний автомобіль, який використовується добровольцями переданий містом побратимом Вольштин з Республіки Польща.

З метою поліпшення стану техногенної та пожежної безпеки на території Літинської територіальної громади доцільним було б вжити наступних заходів для підвищення оперативності реагування на можливі надзвичайні ситуації:

- Створення добровільних протипожежних формувань у населених пунктах, які розташовані на значній відстані від ДПРЧ-7 смт Літин. Наразі розглядається можливість створення ще однієї добровільної пожежної дружини у рамках міжмуніципальної співпраці з Стрижавською селищною територіальною громадою з метою забезпечення протипожежної безпеки у віддалених населених пунктах Літинської ТГ.

- Приведення у справний стан існуючих джерел зовнішнього протипожежного водопостачання на території громади та створення і облаштування нових джерел протипожежного водопостачання відповідно до вимог чинного законодавства та технічної документації.

Щодо **загального стану безпеки у громаді**, то без урахування закритих кримінальних правопорушень до ЄДР наразі внесено інформацію по 114 злочинах, з яких 69 розкрито. Загальний відсоток розкриття по територіальній громаді складає 60,5%.

До адміністративної відповідальності за 2020 рік жителі громади притягувалися 1112 разів. Серед загальної кількості адмінпротоколів найчастіше застосовуються такі як: розпиття спиртних напоїв у громадських місцях, вчинення насильства в сім'ї, керування транспортним засобом в стані алкогольного сп'яніння. Проблема водіння в алкогольному стані за кермом не дуже поширена.

9. Потреби і потенціали громади

9.1 Найбільш важливі проблеми і потреби громади і її жителів

Орган місцевого самоврядування

Серед незаповнених вакансій у апараті селищної ради вкрай необхідною для громади є вакансія архітектора та юриста із практикою у земельних та майнових справах.

У сфері інфраструктури, комунальних послуг та навколишнього середовища

- Продовження капітального та поточного ремонту доріг, що стане передумовою подальшого розвитку промисловості, сільського господарства, підприємництва та регулярних пасажирських перевезень.

- Розбудова навколо дорожньої інфраструктури, зокрема тротуари (наразі становить лише 5% покриття дорожньої мережі), велодоріжок, які відсутні на території громади, та облаштування місць для паркування, що залишається найбільш критичною потребою для смт.Літин на автомагістралях з інтенсивним транспортним потоком.

- Аналіз та розширення мережі внутрішнього транспортного сполучення для задоволення потреби усіх населених пунктів та їх мешканців. Наявна мережа автобусних сполучень є нерентабельною, через що неможливо залучити приватних перевізників.

- Зміна структури та оптимізація діяльності КП «Комунсервіс», придбання комунальної техніки та розширення послуг для усіх населених пунктів громади для надання якісних житлово-комунальних послуг.

- Продовження розбудови мережі водогонів для забезпечення населення якісною питною водою.

- Побудова системи каналізування, перш за все, критична потреба стосується смт.Літин.

- Наразі послугами централізованого вивезення ТПВ забезпечені не усі населені пункти громади, а сортований збір сміття здійснюється частково лише у смт.Літин та селах Селище та Садове. Існує важлива потреба у запровадженні комплексної системи поводження з відходами, яка б забезпечила обслуговування усіх населених пунктів.

У суспільній сфері

- Першочерговим завданням в галузі загальної середньої освіти є реалізація Плану заходів щодо оптимізації та розвитку мережі закладів освіти Літинської селищної ради на 2021-2022 роки, що зумовлено процесами модернізації системи освіти, яка спрямована на приведення у відповідність до потреб сучасного життя, цілеспрямованої орієнтації на задоволення запитів учнів щодо здобуття якісної освіти. (перенаправлення коштів освітньої субвенції на покращення матеріально-технічних умов функціонування ЗО, в т.ч. капітальні ремонти спортзалів, столових за вимогами ХАБС).

- Головною проблемою у сфері культури громади є диспропорційна активність діяльності закладів культури, а також відсутність кваліфікації у 65% працівників. Головною потребою є зміни формату роботи закладів, зокрема перепрофілювання бібліотечних закладів у інформаційні центри та створення центрів надання культурних послуг у окремих селах громади.

- Важливою потребою є створення молодіжного центру (існує пропозиція на базі кінотеатру ім. «Кармалюка»).

- У громаді наявна широка мережа спортивних об'єктів, однак деякі із них потребують модернізації. Разом із цим, на території громади відсутні відкриті сучасні мультифункціональні спортивні об'єкти.

В економічній сфері, підприємстві та ринку праці

Головними проблемами сфери економіки є диспропорція структури населення громади, що зумовлює низьку частку мешканців працездатного віку.

Інтенсифікація сільського господарства призводить до зменшення кількості робочих місць в цій сфері, внаслідок чого частина працездатного населення змушена шукати роботу в обласному центрі м.Вінниця та у столиці України м. Київ, а протягом останнього часу – все більш поширена **трудова міграція** за кордон, яка носить тимчасовий та сезонний характер.

Проблемою для сфери послуг залишається те, що підприємці офіційно не реєструють свою господарську діяльність. Також критичним залишається питання збору податків з реалізації підакцизних товарів – підприємці декларують низькі рівні продажу (алкоголь, тютюнові вироби та інше), що не відповідає дійсності, або взагалі не оформлюють ліцензії. Проблемою також залишається незаконне самогонваріння. Ситуація особливо погіршилась після введення мораторій на перевірки.

9.2 Місцеві потенціали

Потенціал органу місцевого самоврядування

Потенціал місцевого самоврядування повинен забезпечити якнайкраще задоволення потреб мешканців громади.

Безсумнівно, потенціалом є злагоджена команда досвідчених працівників, що мають досвід роботи в органах місцевого самоврядування чи державної районної адміністрації. Вони усвідомлюють необхідність поглиблення своїх знань та, перш за все, набувати вміння працювати в повністю змінених умовах.

Варто також зауважити конструктивну співпрацю на рівні ради, виконкому громади, старост, голови ради.

Керівництво громади усвідомлює необхідність вживати рішучих дій, спрямованих на забезпечення ефективного управління та ефективного використання майна в умовах дефіциту бюджету і одночасною необхідністю створювати якнайкращі умови життя мешканців.

Слід звернути увагу на різноманітні форми комунікації з мешканцями.

З 2018 року Літинською селищною радою запроваджено бюджет впровадження громадських ініціатив - «Громадський бюджет». Щороку жителі територіальної громади мають можливість реалізовувати найбільш актуальні на їхню думку проекти. Найбільшою підтримкою мешканців користувалися проекти з облаштування прибудинкових територій, громадських криниць, дитячих та спортивних майданчиків.

Із початком роботи в громаді в жовтні 2020 року створено Молодіжну раду (консультативно-дорадчий орган), завдяки чому молодь має можливість долучитися до формування молодіжної політики та соціально-культурного розвитку громади.

Варто відзначити значний досвід селищної ради у міжнародній співпраці з містом Вольштин (Республіка Польща) та потенціал її розширення, у т.ч. з іншими міжнародними організаціями чи громадами.

Економічний і природний потенціал (в т.ч. туристичний)

Протягом останніх десяти років сформувався ряд активно діючих промислових підприємств на території громади, які не тільки надійно інтегровані в економіку держави, а і мають тісні економічні стосунки з закордонними партнерами. Це ТОВ «Літинський

молочний завод», ТОВ «ВП«Маріо», ТОВ «Бонус-У», ПВНП «Будініціатива», ПП «Літинбудматеріали» та ряд інших.

Серед запланованих на 2021-2024 роки інвестиційних проектів у сфері інженерно-транспортної інфраструктури планується будівництво маслоекстраційного заводу на території приватизованого колишнього Літинського автобусного парку із залученням приватних інвестицій близько 400 тис. грн.

Основним економічним потенціалом громади є родючі землі, тому більше 70% її території використовується у сільськогосподарській діяльності. Кліматичні умови та рівнинна місцевість сприяють вирощуванню сільськогосподарських культур. В громаді діє достатня кількість великих і середніх фермерських господарств, які займаються вирощуванням сільськогосподарської продукції. Існує великий потенціал для розвитку поглибленої переробки агропродовольчої сировини з метою отримання готового продукту.

Іншим важливим ресурсом є ліси, що становлять 19% території громади (порівняно з середнім показником по країні 15,3%). Тому розвиток лісопереробної галузі має значний потенціал.

На території громади наявні родовища: граніту, піску, глини та торфу, які в перспективі можуть видобуватися.

Стан навколишнього середовища в громаді можна вважати задовільним - чиста вода та повітря, значні водні та лісові ресурси. Разом з тим, на території громади наявні свердловини мінеральної води, які наразі не використовуються. Потенційно можливе відновлення роботи артезіанської свердловини по розливу мінеральної води в с. Осолинка.

Через Літинську громаду проходить автомагістраль державного значення М-12 «Стрий – Тернопіль – Кропивницький – Знам'янка», що створює потенціал для розвитку бізнесу сфери послуг за різноманітними напрямками обслуговування подорожуючих.

Громада має значний туристичний потенціал, який в основному полягає у привабливому довкіллі - річок, озер, лісів. На території громади уже функціонує кілька масштабних приватних туристичних об'єктів, з іншої сторони наявні природні та історико-архітектурні пам'ятки. Прикладом є Заміський комплекс «Баттерфляй» в с. Садове. Такий потенціал дозволяє створити комплексні та привабливі туристичні послуги, враховуючи вихідне географічне положення громади. Зараз проводяться будівельні роботи по запровадженню санаторних комплексів в с. Миколаївка та в с.Трибухи.

Масштаби приватної індивідуальної економічної діяльності ще не є великими, але капітал, зароблений мешканцями в інших містах України або за кордоном, може інвестуватися на місцевому рівні.

Слід зазначити, що хоч є тенденція до збільшення відсотку випускників шкіл, які обирають робітничі професії, все ж зберігається дисбаланс між обсягами підготовки кадрів з вищою освітою, кваліфікованих робітників та потребами ринку праці.

Громадський потенціал

Суспільний потенціал, безумовно, не є найсильнішою стороною громади, головним чином через високий рівень еміграції найенергійніших людей та складність інтеграції такої великої кількості населених пунктів у громаді. Незважаючи на те, що активність мешканців, виражена кількістю та діяльністю громадських організацій, є невисокою, однак проводиться чимало низових ініціатив. Вони в значній мірі заохочуються за допомогою бюджету громадських ініціатив, що дозволяє мешканцям вибрати пріоритетні напрямки розвитку громади. Величезною популярністю користуються різноманітні фестивалі, гуляння, святкування.

Загальний стан здоров'я громади задовільний. Заняття спортом доволі таки популярні серед молоді віком до 21 року завдяки активній роботі Літинської ДЮСШ, однак їх діяльність потребує розширення на всю територію громади. На жаль, рівень спортивної активності серед дорослого населення достатньо низький. На території громади функціонує лише 2 футбольні команди, тому пропаганда здорового способу життя серед усіх вікових категорій населення має стати пріоритетом для органу місцевого самоврядування.

Масштаб та рівень соціальної допомоги високо оцінюються у громаді. Постійно проводиться робота із залучення волонтерів, благодійників та молоді до реалізації проектів та соціальних акцій.

Первинний та вторинний рівні медичного забезпечення, якість їх послуг оцінюється на високому рівні.

Мешканці почуваються в безпеці. Внутрішніх конфліктів на основі релігії чи етнічного походження немає. На території громади працюють державна пожежна команда та поліція. Створена одна добровільна пожежна дружина та проводиться робота по створенню нових добровільних пожежних дружин. З метою зниження рівня правопорушень у смт. Літин встановлено 20 камер відео спостереження та 25 камер по селах громади.